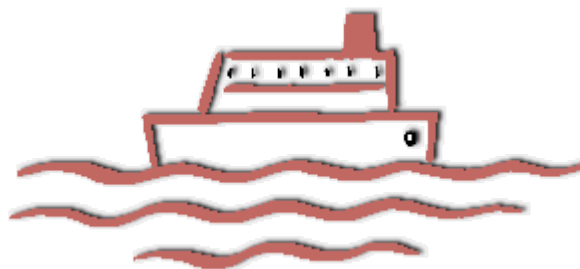


# **Passagerarrederierna – en viktig del i rese- och turismnäringen**



**Passagerarrederiernas Förening – PRF**

## **Passagerarrederierna stärker bilden av Sverige utomlands**

Passagerarrederierna har en betydande roll i den svenska rese- och turismnäringen. Under 2005 var nära hälften av färjepassagerarna som reste till eller från Sverige bosatta i utlandet. Våra färjor tog 12,4 miljoner utländska resenärer, eller 6,2 miljoner individer som reste tur och retur, till Sverige under 2005. Passagerarrederierna transporterade totalt under 2005 nära 29 miljoner resenärer till, från eller inom Sverige, vilket är nästan lika många personer som tog flyget.

För Sveriges del betyder detta att miljontals turister spenderar tid och pengar på hotell, restauranger och shopping under sin vistelse i landet. Den genomsnittliga utländska besökaren lägger vid sidan av boendekostnader ut drygt 600 kronor per dygn i Sverige. Många av de utländska besökarna blir dessutom ambassadörer för oss, när de förmedlar sin bild av Sverige runt om i världen. Passagerarrederiernas verksamhet är positiv både generellt för Sverige och mer specifikt för ett stort antal branscher. Hotell, restauranger, transport- och underhållningsföretag är några exempel.

Passagerarrederierna satsade sammanlagt 570 miljoner kronor på marknadsföring under 2005. Framför allt har marknadsföringen i utlandet ökat, från 2004 är ökningen cirka 18 procent. Nästan hälften av den samlade marknadsföringsbudgeten, cirka 266 miljoner kronor, lades på marknadsföring i syfte att få utländska turister att välja Sverige som semester mål.

Den svenska rese- och turismnäringen står sammantaget för 2,5 procent av BNP. Det är en blygsam siffra i internationell jämförelse. Turismens betydelse för den svenska ekonomin är betydligt mindre än i många andra länder. Det torde alltså finnas goda möjligheter att utveckla turismens roll för näringslivet.

Statens satsningar på marknadsföring utomlands uppgår till knappt 92 miljoner kronor om året, det vill säga cirka 10 kronor per medborgare. Våra nordiska grannländer satsar 30-50 kronor per invånare och Irland satsar hela 200 kronor per invånare på att marknadsföra sig utomlands. Passagerarrederiernas samlade marknadsföring utomlands är hela tre gånger så stor som svenska statens marknadsföring utomlands.

Marknadsföring av turism är det effektivaste sättet att stärka ett lands varumärke, enligt en rapport av det amerikanska undersökningsföretaget Global Market Insite, GMI, som mäter styrkan i länders varumärken.

Passagerarrederierna arbetar för att stärka bilden av Sverige, något som gynnar hela den svenska ekonomin. Ett starkt nationellt varumärke är en konkurrensfördel då attraktionsvärdet ökar för såväl investerare som turister. Vi välkomnar därför regeringens beslut att utreda nya metoder för att marknadsföra Sverige samt det nya förslaget på en treårig satsning om totalt 30 miljoner för ökad marknadsföring av Sverige utomlands. Turistminister Ulrica Messing har nu chansen att använda turismen som en drivkraft för det svenska näringslivet, där första steget är att komma i kapp – och förbi – våra nordiska grannländer.

Per-Erling Evensen,

Ordförande Passagerarrederierna, mobil: 0705-52 51 57

*Passagerarrederiernas förening (PRF) har till syfte att främja medlemsföretagens utveckling, att skapa förståelse för passagerarrederiernas betydelse för ekonomi och sysselsättning samt att bevaka och driva frågor av gemensamt intresse. Passagerarrederierna omfattar de ledande rederierna, som är verksamma med turism till, från eller inom Sverige, och motsvarar mer än 92 procent av branschen. Läs mer på [www.passagerarrederierna.se](http://www.passagerarrederierna.se).*

## Sammanfattning

- Passagerarrederierna transporterade nära 29 miljoner resenärer till, från eller inom Sverige under 2005, vilket är lika många som valde flyget. Antalet färjepassagerare minskade under året med tre procent från 2004. Sett i ett längre perspektiv har det dock skett en stor ökning.
- Mer än fyra av tio passagerare som tog färjan under 2005 var bosatta i utlandet. Cirka 12,4 miljoner utländska resenärer, eller 6,2 miljoner individer som reste tur och retur, tog färjan.
- Under 2005 ökade antalet anställda inom Passagerarrederierna i Sverige, ökningen var nästan 12 procent jämfört med 2004. Totalt sysselsätter Passagerarrederierna nära 10.500 helårsanställda.
- Färjetrafiken till och från Finland och Åland samt Estland visar de största ökningarna under 2005 – med knappt 4 respektive drygt 2 procent.
- Danmark och Finland är de populäraste destinationerna för svensk färjetrafik. Drygt 13 miljoner resenärer tog färjan till eller från Danmark och nästan 10 miljoner reste till eller från Finland under 2005.
- Passagerarrederierna transporterade mer än 1,7 miljoner lastfordon och godsvagnar under 2005, vilket är en kraftig ökning i ett längre perspektiv. Nära 4,3 miljoner personbilar och drygt 71.000 bussar transporterades under 2005.
- Passagerarrederiernas totala marknadsföring i Sverige och utomlands uppgick under 2005 till drygt 570 miljoner kronor. Marknadsföringen i utlandet uppgick till 266 miljoner kronor, vilket är en ökning med drygt 18 procent jämfört med 2004.

## Lika många väljer färjan som flyget

Under 2005 transporterade Passagerarrederierna totalt 28.761.924 passagerare till och från tretton svenska hamnar.<sup>1</sup> En jämförelse visar att Passagerarrederiernas samlade antal passagerare har minskat med tre procent jämfört med föregående år.<sup>2</sup> Denna minskning beror sannolikt på dels en ökad konkurrens från lågprisflyget, dels konkurrensen från Öresundsbron. Sett i ett längre perspektiv har antalet färjepassagerare ökat.

Passagerarrederiernas förening står för cirka 92 procent av de svenska färjerederiernas passagerartransporter.

**Tabell 1: Antalet passagerare<sup>3</sup> – ankomna till, avgångna från och inom Sverige, 2001-2005.**

	2001	2002	2003	2004	2005	Förändring % (2005 jämfört med 2004)
<b>Totalt Passagerarrederierna</b>	25.901.691	25.455.866	25.970.729	29.298.357	28.761.924	-3,0 <sup>4</sup>

Passagerarrederiernas statistik kan ses mot bakgrund av resandets utveckling i stort. Under perioden 2001-2003 minskade antalet flygresenärer kraftigt till och från Sverige. Under 2004 ökade antalet flygresenärer med fem procent<sup>5</sup>, en ökning som upprepade sig även år 2005.<sup>6</sup>

Det totala antalet flygresenärer som trafikerade Luftfartsverkets flygplatser under 2005 var 28.836.600 passagerare, vilket är cirka 90 procent av det totala antalet flygresenärer i Sverige.<sup>7</sup> Det innebär att ungefär lika många tog färjan som flyget totalt sett.

Tågtrafiken ökade under såväl 2002 och 2003, för att 2004 visa en minskning av passagerarvolymen på persontågen med en procent. År 2005 ökade passagerarvolymen återigen med drygt två procent.<sup>8</sup>

Bland de utländska besökarna som kommer till Sverige från våra grannländer dominerar färja och bil. De utländska affärsresenärerna väljer flyget, medan det bland utländska semesterresenärer är vanligast med färja och bil. Totalt står färjetrafiken för drygt 30 procent av de utländska resenärernas färdssätt när de besöker Sverige.<sup>9</sup>

<sup>1</sup> Svaret inkluderar passagerare från det nya medlemsföretaget Polferries.

<sup>2</sup> Polferries är exkluderat i jämförelsen mellan 2005 och 2004. Exklusive Polferries är totalt antal passagerare 28.426.355.

<sup>3</sup> Antal ankommande och avresande i utrikes trafik samt antal avresande i inrikes trafik.

<sup>4</sup> Polferries är exkluderat i jämförelsen mellan 2005 och 2004. Exklusive Polferries är totalt antal passagerare 28.426.355.

<sup>5</sup> Luftfartsverkets trafikstatistik för 2004, [www.lfv.se](http://www.lfv.se).

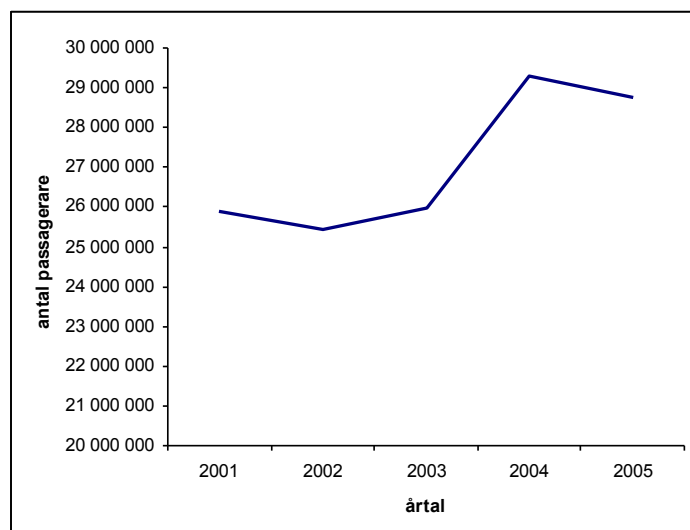
<sup>6</sup> Luftfartsverkets trafikstatistik för 2005, [www.lfv.se](http://www.lfv.se).

<sup>7</sup> Luftfartsverkets trafikstatistik för 2005, [www.lfv.se](http://www.lfv.se) samt Luftfartsstyrelsens trafikstatistik för 2005, [www.luftfartsstyrelsen.se](http://www.luftfartsstyrelsen.se).

<sup>8</sup> Enligt telefonuppgift från Banverket 2006-03-09.

<sup>9</sup> Nutek, "Fakta om svensk turism, 2006 års upplaga", [www.nutek.se](http://www.nutek.se)

**Diagram 1: Antalet passagerare, ankomna till, avgångna från och inom Sverige, 2001–2005.**



Cirka 16,4 miljoner av Passagerarrederiernas resenärer, motsvarande 57 procent, var fast boende i Sverige. Övriga 12,4 miljoner resenärer var bosatta i främst Danmark, Finland, Norge och Tyskland, Baltikum samt Italien, Spanien och USA. Eftersom de flesta reser både till och från Sverige med färja innebär det att cirka 6,2 miljoner utländska besökare använde färja för att ta sig till och från Sverige under 2005.

För Sveriges del innebär detta att miljontals turister spenderar tid och pengar på hotell, restauranger och shopping under sin vistelse i landet. Den genomsnittliga utländska besökaren lägger vid sidan av boendekostnader ut 626 kronor per dygn i Sverige.<sup>10</sup> I Stockholm utgör färjeresenärernas konsumtion cirka 25 procent av besöksnäringen.<sup>11</sup>

<sup>10</sup> Turistdelegationens undersökning om inkommande besökare i Sverige (IBIS), 2003.

<sup>11</sup> Stockholms Hamnar, slutrapport "Regionalekonomiska effekter av färjeresenärer i Stockholm", april 2005.

## Färjetrafiken till Finland och Åland ökar mest

Färjetrafiken till och från Finland och Åland visar den största ökningen under 2005. Trafiken ökade med 3,8 procent under 2005 och närmar sig 10 miljoner passagerare. Färjetrafiken till och från Estland ökade med 2,2 procent.

Resandet via hamnarna i Stockholm, Kapellskär och Nynäshamn befäster den positiva trend som färjetrafiken i Östersjön uppvisat med nya passagerarrekorde fem år i rad.<sup>12</sup> Ett ökat utbud och ett priskrig mellan rederierna på Östersjön har lockat många nya resenärer. Likaså har ett allt större utbyte mellan Sverige och Estland påverkat färjetrafiken under de senaste åren.

Vid sidan av Danmark är det färjelinjerna till och från Finland och Åland respektive Tyskland som svarar för det största antalet passagerare. Därefter kommer färjeresor inom Sverige, det vill säga till och från Gotland.

**Tabell 2: Totalt antal passagerare<sup>13</sup> – ankomna till, avgångna från och inom Sverige, 2001-2005**

	2001	2002	2003	2004	2005 <sup>14</sup>	Förändring % (2005 jämfört med 2004)
Danmark	12.924.270	12.026.159	11.891.017	13.867.541 <sup>15</sup>	13.004.453	-6,2
Finland/Åland	8.751.507	8.772.736	8.890.500	9.304.656 <sup>16</sup>	9.662.093	+3,8
Tyskland	1.413.007	1.462.366	1.679.997	2.465.249 <sup>17</sup>	2.171.205	-11,9
Inom Sverige	1.293.180	1.370.739	1.422.450	1.454.080	1.459.291	+0,4
Norge	810.537	927.434	903.112 <sup>18</sup>	885.516	853.600	-3,6
Estland	329.231	420.000	493.769	741.408	757.640	+2,2
Polen	300.348	405.113	533.721 <sup>19</sup>	420.012	696.808 <sup>20</sup>	-14,0 <sup>21</sup>
Storbritannien	79.215	71.319	127.028	123.131	125.466	+1,9
Lettland	–	–	9.135	36.764	31.368	-14,7
<b>Totalt Passagerar- rederierna</b>	<b>25.901.691</b>	<b>25.455.866</b>	<b>25.970.729</b>	<b>29.298.357</b>	<b>28.761.924</b>	<b>-3,0<sup>22</sup></b>

Antalet passagerare till och från Lettland visar störst minskning under 2005, en nedgång med nästan 15 procent jämfört med föregående år, dock från en låg nivå. Det sjunkande antalet passagerare är en logisk följd av att färjeturerna till och från Lettland var färre 2005 jämfört

<sup>12</sup> Stockholms Hamnar, [www.stockholmshamn.se](http://www.stockholmshamn.se)

<sup>13</sup> Antal ankommande och avresande i utrikes trafik samt antal avresande i inrikes trafik.

<sup>14</sup> Polferries är exkluderade i jämförelsen mellan 2005 och 2004. Exklusive Polferries är totalt antal passagerare 28.426.355 för 2005.

<sup>15</sup> I statistiken för 2004 ingår även HH-Ferries.

<sup>16</sup> I statistiken för 2004 ingår även RG Line.

<sup>17</sup> I statistiken för 2004 ingår även TT-Line.

<sup>18</sup> I statistiken från DFDS 2003 inkluderas även transitpassagerare på linjen Köpenhamn-Helsingborg-Oslo.

<sup>19</sup> I statistiken från DFDS 2003 inkluderas även transitpassagerare på linjen Köpenhamn-Trelleborg-Gdansk. Linjen Köpenhamn-Trelleborg-Gdansk upphörde 2003.

<sup>20</sup> I statistiken för 2005 ingår även Polferries.

<sup>21</sup> Polferries är exkluderade i jämförelsen mellan 2005 och 2004. Exklusive Polferries är totalt antal passagerare 361.239 för 2005.

<sup>22</sup> Polferries är exkluderade i jämförelsen mellan 2005 och 2004. Exklusive Polferries är totalt antal passagerare 28.426.355 för 2005.

## – Rapport om Passagerarrederierna, april 2006 –

med föregående år. En tillbakablick på 2003 års siffror visar att trenden är fortsatt positiv och att antalet passagerare till och från Lettland har tredubblats.

Även antalet passagerare till och från Polen visar på en tillbakagång på 14 procent jämfört med 2004. Förklaringen kan dock vara att Polferries, som är ny medlem i Passagerarrederierna, exkluderats i jämförelsen mellan åren. Polferries står för nästan hälften av alla passagerare till och från Polen under 2005. Minskningen sannolikt bero på en omfördelning av marknaden än en reell nedgång i antalet passagerare.

Antalet passagerare till och från Tyskland har minskat, men sett i ett fyraårsperspektiv har antalet passagerare ökat med mer än 50 procent. Antalet passagerare till Danmark har också minskat, med 6,2 procent, under 2005. Passagerarrederierna transporterade strax över 13 miljoner resenärer mellan Sverige och Danmark under 2005, vilket innebär 45 procent av det totala antalet färjeresenärer.

Minskningen i antalet passagerare till och från såväl Tyskland som Danmark de senaste åren beror sannolikt på att fler resenärer väljer Öresundsbron. För fjärde året i rad ökade biltrafiken över Öresundsbron med över tio procent. Ökningen 2005 låg på hela 15 procent jämfört med 2004.<sup>23</sup>

---

<sup>23</sup> Öresundsbron/Öresundsbrokonsortiet, "Trafik över Öresundsbron 2000-2005", [www.oeresundsbron.com](http://www.oeresundsbron.com).

## Fler turer till Estland och Finland, färre till Tyskland

Passagerarrederierna genomförde 149.559 färjeturer till och från 21 utländska hamnar i åtta länder under 2005. En jämförelse visar att Passagerarrederiernas samlade antal färjeturer har minskat med cirka 900 turer, det vill säga 0,7 procent, jämfört med föregående år.<sup>24</sup>

Under 2005 ökade Passagerarrederiernas turer till och från Estland mest, med 3,5 procent, följt av Finland/Åland som ökade med 3,1 procent. Antalet färjeturer till och från Lettland minskade mest under året, men minskningen ska ses mot redan låga siffror och i jämförelse med 2003 är trenden fortfarande positiv.

År 2005 förfogade Passagerarrederierna över sammanlagt 81 fartyg, vilket innebar två fartyg mer än 2004. 58 av fartygen trafikerar svenska hamnar.

**Tabell 3: Totalt antal turer – ankomna till, avgångna från och inom Sverige, 2001-2005**

	2001	2002	2003	2004	2005 <sup>25</sup>	Förändring, % (2005 jämfört med 2004)
Danmark	87.730	70.568	70.454	111.401 <sup>26</sup>	111.498	+0,1
Finland/Åland	15.461	17.364	16.158	17.024 <sup>27</sup>	17.548	+3,1
Tyskland	7.409	7.500	8.230	13.777 <sup>28</sup>	12.296	-10,7
Inom Sverige	2.874	2.864	2.772	2.834	2.802	-1,1
Norge	1.160	1.112	1.007	1.030	986	-4,3
Estland	1.620	1.818	1.826	1.892	1.958	+3,5
Polen	638	1.338	1.544	1.251	2.260 <sup>29</sup>	-2,2 <sup>30</sup>
Storbritannien	171	204	208	198	193	-2,5
Lettland	–	–	8	24	18	-25,0
<b>Totalt Passagerarrederierna</b>	<b>117.063</b>	<b>102.768</b>	<b>102.207</b>	<b>149.431</b>	<b>149.559</b>	<b>-0,7<sup>31</sup></b>

<sup>24</sup> Det nyttillkomna medlemsföretaget Polferries är exkluderat i jämförelsen mellan 2005 och 2004. Exklusive Polferries är totalt antal turer 148.523 för 2005.

<sup>25</sup> Ibid.

<sup>26</sup> I statistiken för 2004 ingår även HH-Ferries.

<sup>27</sup> I statistiken för 2004 ingår även RG Line.

<sup>28</sup> I statistiken för 2004 ingår även TT-Line.

<sup>29</sup> I statistiken för 2005 ingår även Polferries.

<sup>30</sup> Polferries är exkluderade i jämförelsen mellan 2005 och 2004. Exklusive Polferries är totalt antal turer 1.224 år 2005.

<sup>31</sup> Det nyttillkomna medlemsföretaget Polferries är exkluderat i jämförelsen mellan 2005 och 2004. Exklusive Polferries är totalt antal turer 148.523 för 2005.



## Passagerarrederierna – en allt större svensk arbetsgivare

Under 2005 ökade antalet anställda inom Passagerarrederierna i Sverige. Störst ökning märks bland de ombordanställda som är bosatta i Sverige. Antalet helårsanställda inom Passagerarrederierna uppgick under 2005 till 10.467 personer, varav 5.579 personer var boende i Sverige. De flesta av dessa, 4.215 personer, var ombordanställda på fartygen.

Under senare år har de passagerarfartyg som trafikerar svenska hamnar blivit större och fler, vilket lett till att fler personer arbetar ombord på fartygen. Den största enskilda svenska arbetsgivaren inom passagerarrederierna är Stena Line.<sup>32</sup>

Den årliga lönekostnaden för ombordanställda och landanställda i Sverige inom Passagerarrederierna uppgick till nära 1,7 miljarder kronor.<sup>33</sup>

Sysselsättningen inom den svenska turismnäringen låg under 2005 på nära 127.000 helårsverken. Sysselsättningen inom flera traditionella näringsgrenar i Sverige har minskat under de senaste tio åren, medan det omvända gäller för turismnäringen som har bidragit med drygt 24.000 nya heltidsarbeten, en ökning med cirka 24 procent.<sup>34</sup>

**Tabell 4: Antal helårsanställda inom Passagerarrederierna, 2002-2005**

	2002	2003	2004 <sup>35</sup>	2005 <sup>36</sup>	Förändring % (2005 jämfört med 2004)
Ombordanställda	8.650	8.889	9.236	9.103 <sup>37</sup>	-1,4
varav boende i Sverige	3.300	3.504	3.646	4.215 <sup>38</sup>	+15,6
Landanställda i Sverige	1.326	1.317	1.344	1.364 <sup>39</sup>	+1,5
<b>Totalt antal anställda i Sverige</b>	<b>4.626</b>	<b>4.821</b>	<b>4.990</b>	<b>5.579</b>	<b>+11,8</b>

<sup>32</sup> Inklusive Scandlines.

<sup>33</sup> Uppgifter saknas från Polferries, RG Line och TT-Line. Från Tallink saknas uppgift för lönesumman för ombordanställda.

<sup>34</sup> Nutek, Satelliträkenskaperna 1995-2004, Sysselsättning.

<sup>35</sup> I statistiken för 2004 ingår även HH-Ferries och RG Line. Uppgifter från TT-Line saknas.

<sup>36</sup> I statistiken för 2005 saknas uppgifter från ett flertal rederier, se varje enskild post i tabellen.

<sup>37</sup> I statistiken för 2005 saknas uppgift från DFDS, Eckerö, Polferries och TT-Line.

<sup>38</sup> I statistiken för 2005 saknas uppgift från Polferries, RG Line, Tallink och TT-Line.

<sup>39</sup> I statistiken för 2005 saknas uppgift från Polferries, RG Line och TT-Line.

## Allt fler lastfordon transporteras med färja

Under 2005 transporterade Passagerarrederierna mer än 1,7 miljoner lastfordon (lastbilar och trailers samt tåggods) till och från Sverige, vilket innebär en liten ökning under 2005 och en kraftig ökning jämfört med 2001.<sup>40</sup> Anledningen till denna utveckling är sannolikt att utbytet mellan Sverige och andra länder har ökat, speciellt i samband med EU-utvidgningen under 2004.

År 2005 genomförde Passagerarrederierna nära 4,3 miljoner personbilstransporter till och från svenska hamnar, vilket är en minskning med 4,8 procent jämfört med föregående år.<sup>41</sup> Cirka 58 procent av personbilarna, nära 2,5 miljoner bilar, var registrerade i Sverige.

I genomsnitt reser cirka 2,5 passagerare per personbil, vilket innebär att knappt 11 miljoner färjeresenärer reser till eller från Sverige i bil. Nära 4,5 miljoner av dessa passagerare är utländska besökare.

Drygt 71.000 turistbussar transporterades med Passagerarrederierna under 2005, vilket var en minskning med 4,9 procent jämfört med 2004. Turistbussarna transporterade under 2005 drygt 1,4 miljoner resenärer.<sup>42</sup>

**Tabell 5: Totalt antal fordon transporterade av Passagerarrederierna, 2001-2005**

	2001	2002	2003	2004 <sup>43</sup>	2005 <sup>44</sup>	Förändring, % (2005 jämfört med 2004)
Personbilar	3.183.823	3.322.046	3.468.820	4.398.355	4.247.186 <sup>45</sup>	-5,5 <sup>46</sup>
Bussar	65.820	62.962	67.150	73.601	71.386 <sup>47</sup>	-4,9 <sup>48</sup>
Lastfordon	850.791	932.401	1.015.236	1.561.824	1.600.915 <sup>49</sup>	+0,1 <sup>50</sup>
<b>TOTALT</b>	<b>4.100.434</b>	<b>4.331.345</b>	<b>4.551.206</b>	<b>6.033.780</b>	<b>5.947.989<sup>51</sup></b>	<b>-3,5<sup>52</sup></b>

<sup>40</sup> Polferries är exkluderat i jämförelsen mellan 2005 och 2004. Exklusive Polferries är totalt antal lastfordon 1.563.869 för 2005.

<sup>41</sup> Polferries är exkluderat i jämförelsen mellan 2005 och 2004. Exklusive Polferries är totalt antal personbilar 4.186.698 för 2005.

<sup>42</sup> Polferries är exkluderat i jämförelsen mellan 2005 och 2004. Exklusive Polferries är totalt antal bussar 69.968 för 2005.

<sup>43</sup> I statistiken för 2004 ingår även HH-Ferries, RG Line och TT-Line.

<sup>44</sup> I statistiken för 2005 ingår även Polferries.

<sup>45</sup> Ibid.

<sup>46</sup> Polferries är exkluderat i jämförelsen mellan 2005 och 2004. Exklusive Polferries är totalt antal personbilar 4.158.196 för 2005.

<sup>47</sup> I statistiken för 2005 ingår även Polferries.

<sup>48</sup> Polferries är exkluderat i jämförelsen mellan 2005 och 2004. Exklusive Polferries är totalt antal bussar 69.968 för 2005.

<sup>49</sup> I statistiken för 2005 ingår även Polferries.

<sup>50</sup> Polferries är exkluderat i jämförelsen mellan 2005 och 2004. Exklusive Polferries är totalt antal lastfordon 1.563.869 för 2005.

<sup>51</sup> I statistiken för 2005 ingår även Polferries.

<sup>52</sup> Polferries är exkluderat i jämförelsen mellan 2005 och 2004. Exklusive Polferries är totalt antal fordon 5.820.535 för 2005.

## Ökad marknadsföring av Sverige utomlands

Den sammanlagda marknadsföringsbudgeten för Passagerarrederierna uppgick till drygt 570 miljoner kronor under 2005. Rederiernas marknadsföringsbudgetar är något större än föregående år.

Framför allt har Passagerarrederiernas marknadsföring i utlandet ökat, en ökning med cirka 18 procent jämfört med 2004. Nästan hälften av den samlade marknadsföringsbudgeten, cirka 266 miljoner kronor, lades på marknadsföring i syfte att få utländska turister att välja Sverige som semester mål. Passagerarrederierna riktar huvudsakligen sina marknadsföringsinsatser mot marknaderna närmast Sverige (Danmark, Finland och Åland, Norge samt Tyskland), men marknadsför Sverige även i Sydeuropa, Asien och USA.

**Tabell 6: Passagerarrederiernas samlade marknadsföring, i miljoner kronor, 2002-2005**

	2002	2003	2004 <sup>53</sup>	2005	Förändring % (2005 jämfört med 2004)
<b>Total marknadsföring</b>	500	560	560	573	+2,3
varav marknadsföring utomlands	250	250	225	266	+18,2

Staten satsar cirka 10 kronor per medborgare på marknadsföring av Sverige utomlands. Våra nordiska grannländer satsar 30-50 kronor per invånare och Irland hela 200 kronor per invånare på att marknadsföra sig utomlands. I regeringens vårproposition föreslås dock en treårig satsning om totalt 30 miljoner för ökad marknadsföring av Sverige.<sup>54</sup>

Den svenska turist- och reseindustrin står sammantaget för 2,5 procent av BNP<sup>55</sup>, vilket kan jämföras med det europeiska genomsnittet på uppskattningsvis 4,1 procent<sup>56</sup>. Turismnäringen omsatte totalt 172 miljarder kronor i Sverige år 2004.<sup>57</sup>

Utländska besökarens konsumtion i Sverige, det så kallade exportvärdet, uppgick 2004 till 48,5 miljarder kronor. Beloppet är i samma storleksordning som Sveriges export av järn och stål. Turismens andel av svensk export var 2004 högre än för andelen livsmedel, trävaror och möbler. Turism- och besöksnäringen är den enda exportnäringen i landet som tillför cirka 7 miljarder kronor i momsintäkter till staten.<sup>58</sup>

Passagerarrederierna utgör en viktig del av turismnäringen, dels mot bakgrund att rederierna transporterar turister till Sverige, dels eftersom rederiernas verksamhet är positiv för ett stort antal branscher. Hotell, restauranger, callcenter, reklam- och transportföretag är några exempel.

Rederierna spelar en stor roll för underhållningsbranschen. Under 2005 köpte Passagerarrederierna underhållning till ett samlat värde av nära 190 miljoner kronor, vilket är nästan 10 miljoner mer än föregående år. Cirka 44 procent av summan – nära 84 miljoner kronor – gick till svenska artister och musiker.

<sup>53</sup> I statistiken för 2004 ingår även HH-Ferries.

<sup>54</sup> Regeringen, pressmeddelande 2006-04-20, [www.regeringen.se/sb/d/6556/a/62394](http://www.regeringen.se/sb/d/6556/a/62394)

<sup>55</sup> Nutek, [www.nutek.se](http://www.nutek.se).

<sup>56</sup> "Turistfrämjande för ökad tillväxt", SOU 2004:17.

<sup>57</sup> Näringsdepartementet, "En politik för en långsiktigt konkurrenskraftig svensk turismnäring", september 2005.

<sup>58</sup> Svensk Turism, [www.sverigeturism.se](http://www.sverigeturism.se).

## Rederier och linjenät

Följande passagerarrederier har medverkat med statistik till rapporten:

- Birka Line Svenska AB
- Destination Gotland
- DFDS Seaways AB
- Eckerö Linjen
- HH-Ferries
- Polferries
- RG Line
- Silja Line AB
- Stena Line Scandinavia AB, inkl. Scandlines
- Sundsbussarna AB
- Tallink
- TT-Line
- Viking Line AB
- Ånedin-Linjen

Ovanstående rederier trafikerar följande linjer och anlöper följande hamnar:

- Grisslehamn – Eckerö
- Göteborg – Fredrikshamn
- Göteborg – Kiel
- Göteborg – Kristiansand
- Göteborg – Newcastle
- Göteborg – Travemünde
- Helsingborg – Helsingör
- Helsingborg – Oslo
- Karlskrona – Gdynia
- Kapellskär – Mariehamn
- Kapellskär – Mariehamn – Åbo
- Kapellskär – Paldiski
- Nynäshamn – Gdansk
- Nynäshamn – Visby
- Oskarshamn – Visby
- Stockholm – Mariehamn
- Stockholm – Mariehamn – Helsingfors
- Stockholm – Mariehamn – Riga
- Stockholm – Mariehamn – Tallinn
- Stockholm – Mariehamn – Åbo
- Stockholm – Tallinn
- Trelleborg – Rostock
- Trelleborg – Sassnitz
- Trelleborg – Travemünde
- Umeå – Vasa
- Varberg – Grenå
- Ystad – Swinoujscie