

# PASSAGERAR REDERIerna

*Passenger Shipping Association*

# 2008

## Passagerarrederierna – i rese- och turistnäringen



**Presenteras av:**  
Passagerarrederiernas Förening

**I samarbete med:**  
Sveriges Redareförening

## Passagerarrederierna stärker bilden av Sverige utomlands

Passagerarrederierna har en betydande roll i den svenska rese- och turistnäringen. Under 2007 transporterade Passagerarrederierna totalt mer än 28,7 miljoner resenärer till, från eller inom Sverige, vilket innebär att något fler valde färjan än flyget vid resa till eller från Sverige. Passagerarrederiernas färjor tog 6,5 miljoner utländska resenärer till Sverige under 2007.

Besökarna spenderar såväl pengar som tid i Sverige genom sin vistelse i landet. Hotell, restauranger och shopping är några av de saker som besökarna spenderar pengar på. Den genomsnittliga utländska besökaren lägger vid sidan av boendekostnader ut mer än 600 kronor per dygn i Sverige. För varje hundralapp som våra utländska gäster spenderar går 45 kronor tillbaka i skatt till staten. Totalt bidrar dessa turister i Sverige med 28 miljarder kronor årligen till turistkonsumtionen.

Undersökningar visar exempelvis att 25 procent av turistkonsumtionen i Stockholm utgörs av färjeresenärer. Detta betyder att färjeresenärerna spenderade totalt tre miljarder kronor i Stockholm i direktkonsumtion. Många av de utländska besökarna blir dessutom ambassadörer för Sverige, när de förmedlar sin bild av landet runt om i världen.

Enligt det senaste The Anholt Nation Branding Index för Q2 2007 placerade sig varumärket Sverige på sjätte plats, högst av de nordiska länderna. En placering som är imponerande med tanke på att svenska statens satsningar på marknadsföring utomlands uppgår till cirka 10 kronor per medborgare, eller cirka 100 miljoner kronor om året. Sveriges nordiska grannländer satsar betydligt mer.

Passagerarrederierna satsade sammanlagt väl över en halv miljard kronor på marknadsföring under 2007 och bidrar därmed till en positiv Sverigebild utomlands. Nästan hälften av den samlade marknadsföringsbudgeten, lades på marknadsföring i syfte att få utländska turister att välja Sverige som semester mål. Passagerarrederiernas samlade marknadsföring utomlands är två och en halv gånger så stor som svenska statens satsning på marknadsföring utomlands.

Den svenska rese- och turistnäringen står sammantaget för 2,8 procent av BNP. Det är en blygsam siffra i internationell jämförelse. Turismens betydelse för den svenska ekonomin är stor, med nästan 138 000 årsanställda i branschen. Turismens andel av BNP är ändå betydligt mindre än i många andra länder. Det finns alltså goda möjligheter att utveckla turismens roll för näringslivet.

Passagerarrederierna arbetar för att stärka bilden av Sverige och förbättra tillgängligheten till och inom Sverige, något som gynnar hela den svenska ekonomin. Ett starkt nationellt varumärke i kombination med hög tillgänglighet är förutsättningar för att landets attraktionsvärde ska öka för såväl investerare som turister.

Per-Erling Evensen  
Ordförande Passagerarrederierna,  
mobil: 0705-52 51 57

Rickard Bergqvist, Filosofie doktor  
Verksam vid Handelshögskolan vid Göteborgs  
universitet och Lighthouse

*Passagerarrederiernas förening (PRF) har till syfte att främja medlemsföretagens utveckling, att skapa förståelse för passagerarrederiernas betydelse för ekonomi och sysselsättning samt att bevaka och driva frågor av gemensamt intresse. Passagerarrederierna omfattar de ledande rederierna, som är verksamma med turism till, från eller inom Sverige, och motsvarar mer än 92 procent av branschen. Läs mer på [www.passagerarrederierna.se](http://www.passagerarrederierna.se).*

## Sammanfattning

- Passagerarrederierna transporterade mer än 28,7 miljoner resenärer till, från eller inom Sverige under 2007. Antalet färjepassagerare ökade under året med 1 procent (närmare en halv miljon), jämfört med 2006. Sett i ett femårsperspektiv har ökningen varit mer än 10 procent.
- Mer än fyra av tio passagerare som tog färjan under 2007 var bosatta i utlandet. Antalet utländska resenärer var cirka 6,5 miljoner.
- Färjetrafiken till och från Lettland, Danmark och Tyskland visar de största ökningarna under 2007.
- Danmark och Finland är de populäraste destinationerna för svensk färjetrafik. Ca 14 miljoner resenärer tog färjan till eller från Danmark och mer än 9 miljoner reste till eller från Finland under 2007.
- Passagerarrederierna transporterade drygt 1,8 miljoner lastfordon och godsvagnar under 2007, vilket är en ökning på 8,6 procent sedan 2006. Mer än 4,5 miljoner personbilar och drygt 66 000 bussar transporterades under 2007.
- Passagerarrederiernas totala marknadsföring i Sverige och utomlands uppgick under 2007 till drygt 570 miljoner kronor. Marknadsföringen i utlandet uppgick till mer än 270 miljoner kronor, vilket är i en marginell ökning jämfört med föregående år.
- Under 2007 var antalet helårsanställda inom Passagerarrederierna i Sverige nästan 10 000. En marginell minskning mot föregående år.
- Passagerarrederierna omsatte under året drygt 16 miljarder kronor

## Innehållsförteckning

1. Färjetrafiken på frammarsch .....	4
2. Störst volymuppgång till Lettland, Danmark och Tyskland .....	7
3. Färjeflottan .....	9
4. Allt fler lastfordon transporteras med färja .....	11
5. Kraftfull marknadsföring av Sverige utomlands .....	13
6. Färre antal anställda inom Passagerarrederierna .....	15
7. Rederier och linjenät .....	16

## Definitioner

Statiken omfattar material insamlat från samtliga medlemmar i Passagerarrederiernas förening, vilket motsvarar mer än 92 procent av branschen.

För att tydliggöra de förändringar som har skett under åren i Passagerarrederiernas medlemsstruktur och trafik, används fotnötter för att ge förklaringar och mer detaljerad information där det anses värdefullt. För statistiska jämförelser justeras siffrorna enligt förändringar i medlemsstrukturen för att säkerställa rättvisa och riktiga jämförelser. För siffror som ej baseras på jämförelser med historiska data anges statistik för samtliga medlemmar i Passagerarrederiernas förening.

Vid eventuella frågor och synpunkter kring analyser i rapporten kontakta Rickard Bergqvist, verksam inom Lighthouse och Handelshögskolan vid Göteborgs universitet, 031-786 52 41 eller [rickard.bergqvist@handels.gu.se](mailto:rickard.bergqvist@handels.gu.se)

## 1. Färjetrafiken på frammarsch

Allt fler turister besöker Sverige. Enligt NUTEK stod utländska besökare 2007 för mer än 11 miljoner övernattningsnätter, en ökning med 2,3 procent jämfört med 2006. Utländska besökare bidrog med utländsk valuta till ett högre exportvärde än exporten av svenska personbilar (NUTEK 2008b; Reseforum 2007<sup>1</sup>). Även boendeintäkter på hotell, stugbyar, vandrarhem och campingplatser steg med 10 procent jämfört med 2006 till över 18 miljarder kronor (NUTEK 2008b). Sedan 1991 har den utländska turismen till Sverige ökat med 100 procent. Tillväxten av besökare till Sverige har därmed varit betydligt bättre än för resandet i Europa som helhet, som enligt FN-organet World Tourism Organization enbart ökat med 80 procent under samma period.

Under 2007 transporterade Passagerarrederierna totalt 28 750 998 passagerare till och från 13 svenska hamnar. En jämförelse visar att Passagerarrederiernas samlade antal passagerare har ökat med 6,5 procent jämfört med 2006. Bornholmstrafiken tillkom dock under 2007 med 1,3 miljoner passagerare, borträknas dessa från statistiken var ökningen 1 procent (närmare en halv miljon passagerare).

Sett i ett längre perspektiv har antalet färjepassagerare ökat ännu mer. Sedan statistiken började sammanställas 2001 är ökningen hela 10 procent.

Passagerarrederiernas förening står för cirka 92 procent av de svenska färjerederiernas passagerartransporter. Under 2007 omsatte rederierna mer än 16 miljarder kronor.

**Tabell 1: Antalet passagerare – ankommande och avresande i utrikes trafik samt antal avresande i inrikes trafik, 2001-2007.**

	2001	2002	2003	2004	2005	2006	2007 <sup>(1)</sup>	Förändring % (2007 jämfört med 2006)
<b>Totalt</b>	25 901 691	25 455 866	25 970 729	29 298 357	28 761 924	26 997 011	28 750 998	1% (6,5%) <sup>(1)</sup>

[1] Bornholmstrafiken tillkom 2007 med 1307292 passagerare. Siffran inom parantes anger förändring inräknat Bornholmstrafiken.

Passagerarrederiernas statistik kan ses mot bakgrund av resandets utveckling i stort. Under perioden 2001-2003 minskade antalet flygresenärer till och från Sverige med 14 procent. Perioden 2004-2007 ökade dock antalet flygresenärer i utrikestrafik med 18 procent (LFV).

I den statistik Luftfartsstyrelsen sammanställer över samtliga svenska flygplatser - statliga, kommunala och privata, beaktas enbart avresande passagerare för att bortse från dubbelräkning av

<sup>1</sup> RTS, Rese- och Turistnäringsnämnden i Sverige, är en näringslivsorganisation som driver affärs- och utvecklingsprojekt i partnerskap med aktörer från privat och offentlig sektor. RTS mål är att stimulera ett ökat entreprenörskap och företagande för att därigenom bygga den gemensamma marknaden åt rese- och turistnäringens intressenter. (www.rts.se)

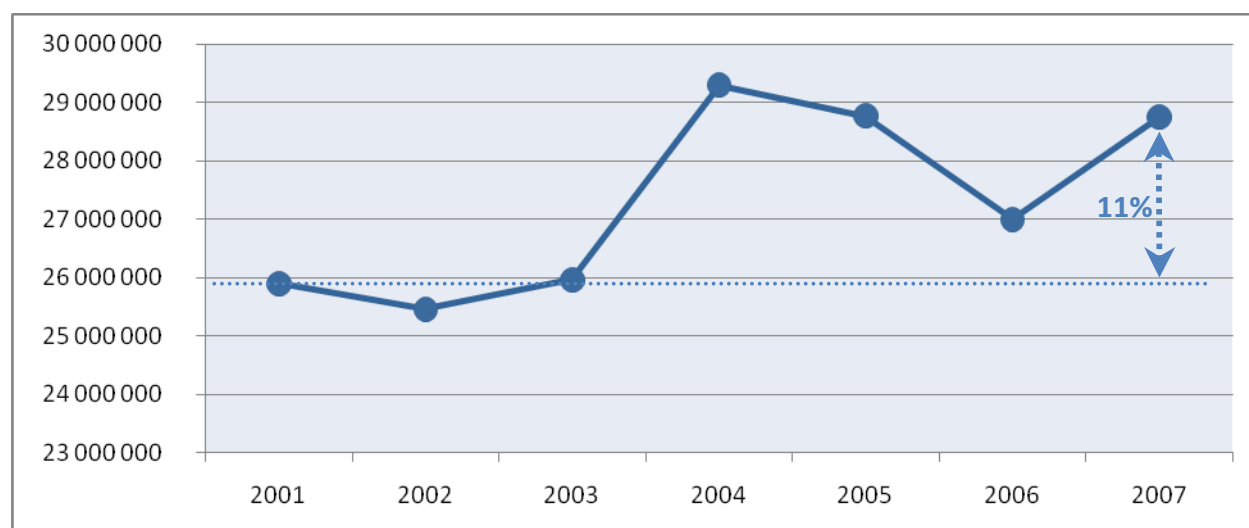
## – Rapport om Passagerarrederierna, mars 2008 –

passagerare<sup>2</sup>. Detta förklarar varför Luftfartsverkets statistik uppgår till ca tre miljoner fler passagerare än Luftfartsstyrelsen.

För 2007 var antalet passagerare för samtliga flygplatser 27 208 079 enligt statistik från Luftfartsstyrelsen, vilket innebär att färjetrafiken och flygtrafiken transporterade ungefär lika många passagerare under 2007 (Luftfartsstyrelsen 2008). Enligt statistik från Luftfartsverket var motsvarande siffra 30 112 989 (Luftfartsverket).

Bland de utländska besökarna som kommer till Sverige från våra grannländer dominerar färja och bil. De utländska affärsresenärerna väljer i högre grad flyget, medan de utländska semesterresenärerna i större utsträckning väljer färja och bil (NUTEK 2007). För gruppen utländska flerdagsbesökare i Sverige är andelen som väljer flyg 37 procent, färja 31 procent och bil 23 procent. Bilen dominerar för turistresor inom Sverige med en andel om drygt två tredjedelar (Reseforum 2007).

**Diagram 1: Antalet passagerare, ankomna till, avgångna från och inom Sverige, 2001–2007.**



Nästan 16 miljoner av Passagerarrederiernas resenärer, mer än 50 procent, var fast boende i Sverige. Övriga ca 13 miljoner resenärer var bosatta i främst Finland, Norge, Tyskland, Danmark, Norge, Polen, Estland, Lettland, Litauen samt Italien, Ryssland, Spanien och USA. Eftersom de flesta reser både till och från Sverige med färja innebar det att cirka 6,5 miljoner utländska besökare (individer) använde färja för att ta sig till och från Sverige under 2007.

Besökarna spenderar såväl tid som pengar i Sverige genom sin vistelse i landet. Hotell, restauranger och shopping är några av de saker som besökarna spenderar pengar på. Enligt beräkningar av NUTEK från 2006 spenderade svenska affärsresenärer i genomsnitt 1 920 kronor per person och dygn vid resor inom Sverige. Motsvarande siffra för en privatperson som reser på fritiden var 398 kronor (NUTEK 2007). Utländska besökare spenderar enligt Nutek mer än 600 kronor i snitt per dygn.

<sup>2</sup> Enligt intervju med Håkan Brobeck, ansvarig för flygplatsstatistik, Luftfartsverket, 2008-01-17

– Rapport om Passagerarrederierna, mars 2008 –

Undersökningar visar t.ex. att 25 procent av turismkonsumtionen i Stockholms stad utgörs av färjeresenärer (Transek 2005). Transeks undersökning visade att färjeresenärerna spenderade totalt tre miljarder kronor i Stockholms stad i direktkonsumtion.

## 2. Störst volymuppgång till Lettland, Danmark och Tyskland

Färjelinjen till och från Lettland visar den största ökningen under 2007. Trafiken ökade med 78,6 procent under 2007. Färjetrafiken till och från Danmark, Tyskland, Polen samt färjetrafiken inom Sverige fortsatte också att öka.

Antalet passagerare som rest via hamnarna i Stockholm, Kapellskär och Nynäshamn befäster den positiva trend som färjetrafiken i Östersjön uppvisat. Under de senaste tio åren har ökningen uppgått till mer än 30 procent. (Stockholms hamnar 2005). Ett ökat utbud i kombination med stark konkurrens mellan rederier har gynnat resenärerna. Likaså har ett allt större utbyte mellan Sverige och Estland och Lettland påverkat färjetrafiken under de senaste åren.

Vid sidan av Tyskland är det färjelinjerna till och från Finland och Åland respektive Danmark som svarar för det största antalet passagerare.

**Tabell 2: Totalt antal passagerare – ankomna till, avgångna från och inom Sverige, 2001-2007.<sup>3</sup>**

	2001	2002	2003	2004	2005	2006 <sup>(1)</sup>	2007	Förändring % (2007 jämfört med 2006)
Totalt Passagerarrederierna	25901691	25455866	25970729	29298357	28761924	26997011	28750998	1% (6,5%)
Danmark <sup>(2)</sup>	12924270	12026159	11891017	13867541	13004453	12469193	14006198	2% (12,3%)
Finland/Åland <sup>(3)</sup>	8751507	8772736	8890500	9304656	9662093	9183461	9130867	-0,6%
Tyskland <sup>(4)</sup>	1413007	1462366	1679997	2465249	2171205	2175500	2315437	6,4%
Inom Sverige	1293180	1370739	1422450	1454080	1459291	1472200	1563651	6,2%
Polen <sup>(6)</sup>	300348	405113	533721	420012	696808	755110	778793	3,1%
Estland	329231	420000	493769	741408	757640	760236	632266	-16,8%
Lettland	–	–	9135	36764	31368	181311	323786	78,6%
Norge <sup>(5)</sup>	810537	927434	903112	885516	853600	-	-	-
Storbritannien <sup>(7)</sup>	79215	71319	127028	123131	125466	-	-	-

[1] Ånedin-linjen ingår inte i statistiken från år 2006. Så inte heller DFDS trafik till och från Norge och Storbritannien.

[2] I statistiken för 2004 tillkom även HH-Ferries. Bornholmstrafiken tillkom 2007 med ca 1.3 miljoner passagerare till och från Danmark. Siffrorna inom parantes anger förändring inräknat Bornholmstrafiken.

[3] I statistiken för 2004 tillkom även RG Line.

[4] I statistiken för 2004 tillkom även TT-Line.

[5] I statistiken för DFDS 2003 inkluderas även transitpassagerare på linjen Köpenhamn-Helsingborg-Oslo. Linjen upphörde 2006.

[6] I statistiken för DFDS 2003 inkluderas även transitpassagerare på linjen Köpenhamn-Trelleborg-Gdansk. Linjen Köpenhamn-Trelleborg-Gdansk upphörde 2003. I statistiken för 2005 tillkom även Polferries.

[7] Linjen upphörde 2006.

<sup>3</sup> Till denna statistik tillkommer ett antal rederierna, t.ex. Color Line och Unity Line som inte är medlemmar i Passagerarrederiernas förening och därför inte representerade i statistiken. Color Line trafikerar Sverige-Norge och Unity Line Sverige-Polen. Color Line transporterar ungefär 1,2 miljoner passagerare mellan Strömstad och Sandefjord och Unity Line ungefär 250.000 passagerare mellan Ystad och Świnoujście årligen. Totalt sätt transporterar rederier som ej är medlemmar i Passagerarrederiernas förening ungefär 2,5 miljoner passagerare årligen.

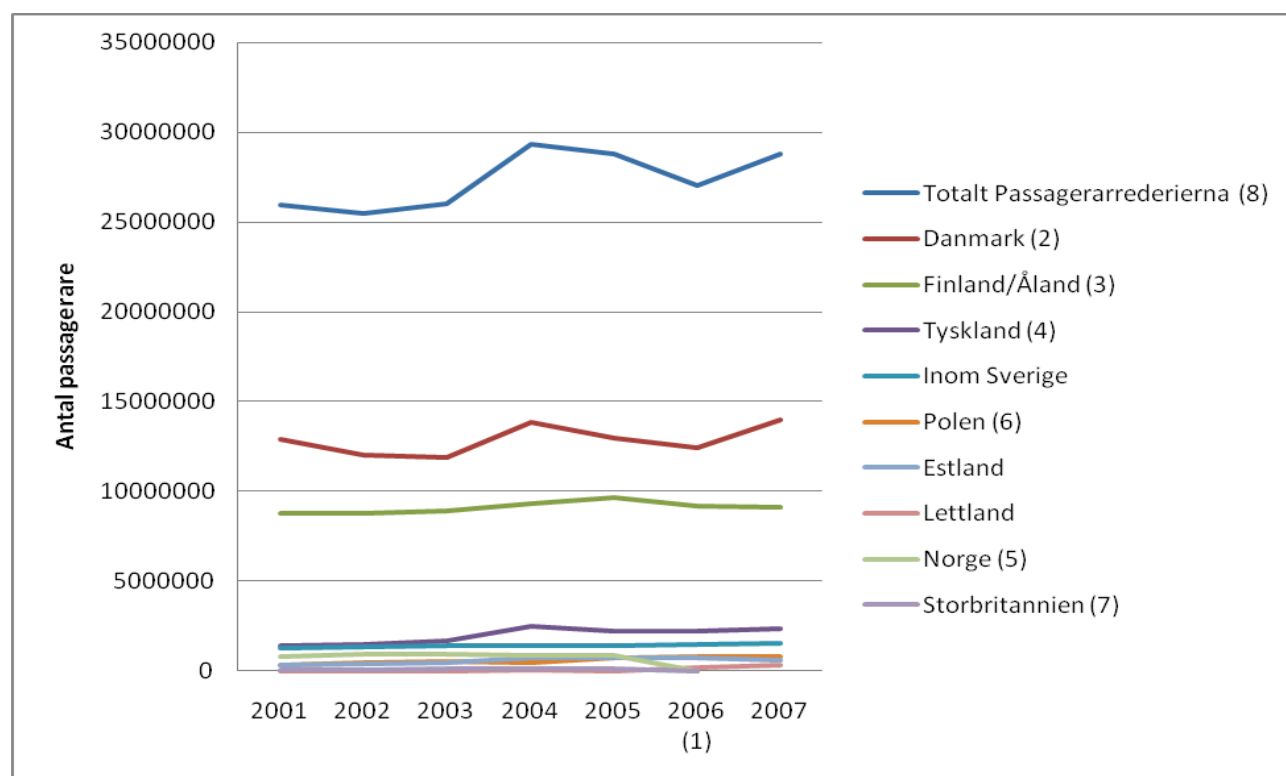


## – Rapport om Passagerarrederierna, mars 2008 –

Det är färjelinjerna med störst antal passagerare som visar störst volymmässig ökning under 2007. En anledning är ett ökat antal turer under året. Dock räcker inte detta som förklaring utan märkbart är ett ökat flöde av såväl passagerare som gods. Antalet passagerare till och från Tyskland har ökat betydligt, efter en smärre nedgång under perioden 2005-2006. En annan intressant observation är att minskade resor med färja mellan Sverige och Danmark verkar ha avtagit.

Samtidigt, för sjätte året i rad, ökar biltrafiken över Öresundsbron med över 10 procent. Ökningen 2007 låg på hela 17 procent jämfört med föregående år. Drivkraften i utvecklingen är framförallt pendlarna (Øresundsbro Konsortiet 2008). Utvecklingen skall sättas i paritet till den starka utvecklingen för trafiken över Öresundsbron under motsvarande period. Passagerarrederierna transporterade drygt 14 miljoner resenärer mellan Sverige och Danmark under 2007, vilket innebär 51 procent av Passagerarrederiernas totala antal färjeresenärer.

**Diagram 2: Totalt antal passagerare – ankomna till, avgångna från och inom Sverige, 2001-2007.**



[1] Ånedinlinjen ingår inte i statistiken från och med 2006.

[2] I statistiken för 2004 tillkom även HH-Ferries. Bornholmstrafiken tillkom 2007.

[3] I statistiken för 2004 tillkom även RG Line.

[4] I statistiken för 2004 tillkom även TT-Line.

[5] I statistiken från DFDS 2003 inkluderas även transitpassagerare på linjen Köpenhamn-Helsingborg-Oslo. Linjen upphörde 2006.

[6] I statistiken från DFDS 2003 inkluderas även transitpassagerare på linjen Köpenhamn-Trelleborg-Gdansk. Linjen Köpenhamn-Trelleborg-Gdansk upphörde 2003. I statistiken för 2005 tillkom även Polferries.

[7] Linjen upphörde 2006.

[8] Bornholmstrafiken tillkom 2007. Ånedin-linjen ingår inte i statistiken från år 2006. Så inte heller DFDS trafik till och från Norge och Storbritannien.

### 3. Färjeflottan

Passagerarrederierna genomförde 134 468 färjeturer till och från 19 utländska hamnar i sex länder under 2007. En jämförelse visar att Passagerarrederiernas samlade antal färjeturer har minskat med cirka 10 000 turer, det vill säga mer än 7 procent, jämfört med föregående år.

Betraktas denna utveckling i kombination med den ökande andelen transporterade passagerare, lastfordon och personbilar, har det skett en ökad beläggning av fartygen och ett generellt bättre och effektiva utnyttjande av resurserna bland föreningens medlemmar.

Under 2007 ökade Passagerarrederiernas turer till och från Polen mest, från 1008 till 1277 turer, en ökning med 21 procent. Gotland stod för den näst största ökningen av antalet turer, 6 procent jämfört med 2006.

År 2007 hade Passagerarrederierna 57 fartyg som trafikerade svenska hamnar. År 2006 trafikerade 56 fartyg svenska hamnar.

**Tabell 3: Totalt antal fartyg samt turer – ankomna till, avgångna från och inom Sverige, 2001-2007.**

	2002	2003	2004 <sup>(1)</sup>	2005 <sup>(2)</sup>	2006 <sup>(3)</sup>	2007 <sup>(4)</sup>	Förändring, % (2007 jämfört med 2006)
Varav trafikerar Sverige	45	47	57	58	56	57	1,8%
Totalt antal turer Passagerarrederierna	102768	102207	149431	149559	145542	134468	-7,6%

[1] I statistiken för 2004 tillkom HH-Ferries, RG Line och TT-Line.

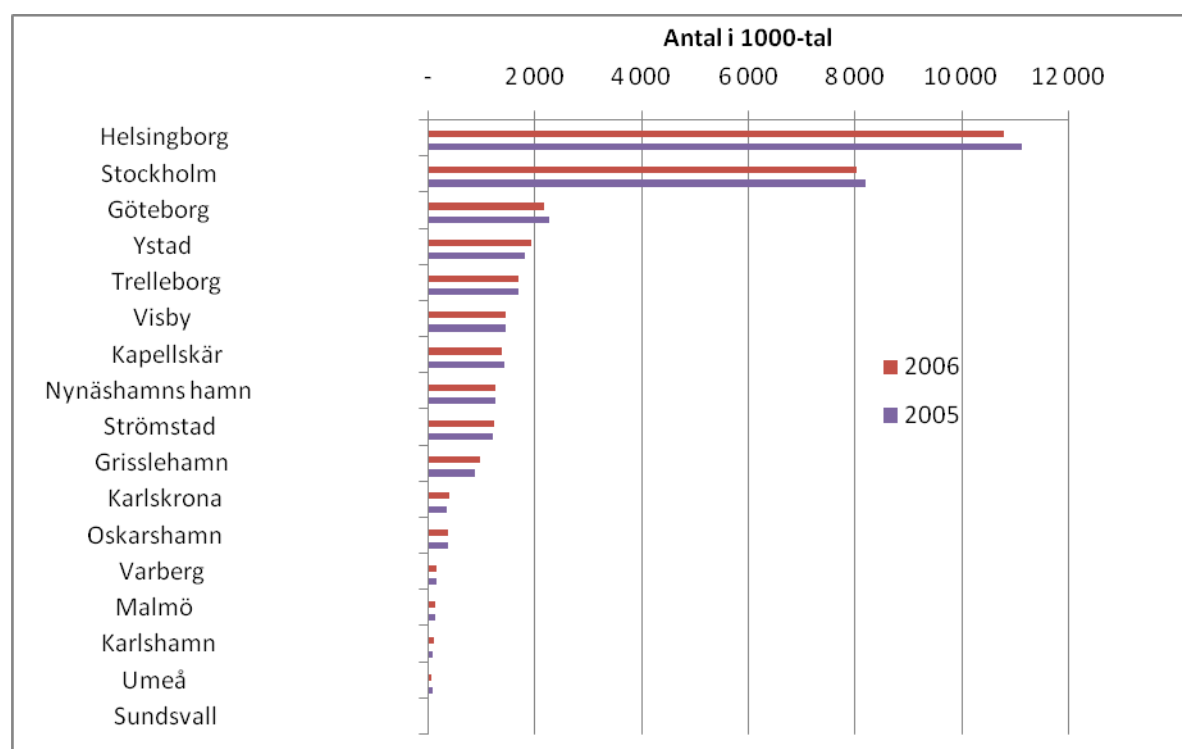
[2] I statistiken för 2005 tillkom Polferries.

[3] Ånedinlinjen är inte med i statistiken från år 2006. Under 2006 upphörde linjerna till Norge samt Storbritannien.

[4] I statistiken för 2007 ingår ej Sundsbussarna. Trafik bedrivs numera under namnet ACElink.

Bornholmstrafiken tillkom 2007 och hade ca 3000 turer under 2007

**Diagram 3: Passagerartrafik i svenska hamnar efter antal passagerare, 2005-2006**



Källa: SIKA

Av de svenska hamnarna är Helsingborg (10,8 miljoner) och Stockholm (8 miljoner) störst mätt i antal passagerare (SIKA 2008). Statistiken för 2007 finns inte tillgänglig ännu men torde indikera samma tillväxt i antal passagerare som föreliggande statistik. Den positiva bilden och tillväxten i transporterade passagerare förstärks också av statistik sammanställd av Svergies Hamnar som visar på en tvåprocentlig ökning av antalet passagerare mellan januari-september 2007 och motsvarande period 2006. Totalt transporterades 25 miljoner passagerare mellan januari och september 2007 över hamnar som är medlemmar i föreningen Svergies Hamnar<sup>4</sup> (Sveriges Hamnar 2008). Att Ystad hamn (1,9 miljoner) har placerats sig på en fjärde plats illustrerar också den starka utveckling som Polen uppvisat under senare år (SIKA 2008).

<sup>4</sup>2007 hade medlemsföretagen en andel av 96,7 procent av all passagerartrafik i Sverige. Medlemsföretagen är: Bergkvara, Delta Terminal, Falkenberg, Gotlands hamnar, Gävle, Göteborg, Halmstad, Hargshamn, Helsingborg, Härnösand, Kalmar, Kapellskär, Karlshamn, Karlskrona, Landskrona, Luleå, Lysekil, Malmö, Mälarhamnar, Mönsterås, Norrköping, Norrtälje, Nynäshamn, Oskarshamn, Oxelösund, Piteå, Skellefteå, Skärnäs terminal, Stockholm, Strömstad, Sundsvall, Söderhamn, Södertälje, Sölvesborg, Trelleborg, Uddevalla, Umeå, Varberg, Vänerhamn, Västervik, Wallhamn, Ystad, Åhus, Örnsköldsvik

## 4. Allt fler lastfordon transporteras med färja

Under 2007 transporterade Passagerarrederierna drygt 1,8 miljoner lastfordon (lastbilar och trailers samt tåggods) till och från Sverige, vilket innebär en ökning på 8,6 procent jämfört med 2006 och är mer än en fördubbling, 113 procent, jämfört med 2001 (exkluderat Bornholmstrafiken som transporterade ca 270 000 lastfordon 2007). Anledningen till denna utveckling är en ökning av den internationella handeln mellan Sverige och andra länder. En viktig faktor i detta sammanhang är EU-utvidgningen.

År 2007 genomförde Passagerarrederierna nära 4,5 miljoner personbilstransporter till och från svenska hamnar, vilket är en ökning med knappt 1 procent (exkluderat Bornholmstrafiken) jämfört med föregående år.

Baserat på 4,5 miljoner personbilstransporter och att det i genomsnitt reser cirka 2,5 passagerare per personbil, innebär det att knappt 11,25 miljoner färjeresenärer reser till eller från Sverige i bil. Nära 4,5 miljoner av dessa passagerare är utländska besökare.

66 400 turistbussar transporterades med Passagerarrederierna under 2007, vilket var en ökning med 1 procent (exkluderat Bornholmstrafiken) jämfört med 2006.

**Tabell 4: Totalt antal fordon transporterade av Passagerarrederierna, 2001-2007.** <sup>5</sup>

	2001	2002	2003	2004 <sup>(1)</sup>	2005 <sup>(2)</sup>	2006	2007 <sup>(3)</sup>	Förändring, % (2007 jämfört med 2006)
Personbilar	3 183 823	3 322 046	3 468 820	4 398 355	4 247 186	4 235 356	4 532 175	1% (7,0%) <sup>(3)</sup>
Bussar	65 820	62 962	67 150	73 601	71 386	64 212	66 400	1% (3,4%) <sup>(3)</sup>
Lastfordon	850 791	932 401	1 015 236	1 561 824	1 600 915	1 670 890	1 850 098	8,6% (10,7%) <sup>(3)</sup>
Totalt	4 100 434	4 331 345	4 551 206	6 033 780	5 947 989	5 970 458	6 430 408	2,5% (7,7%) <sup>(3)</sup>

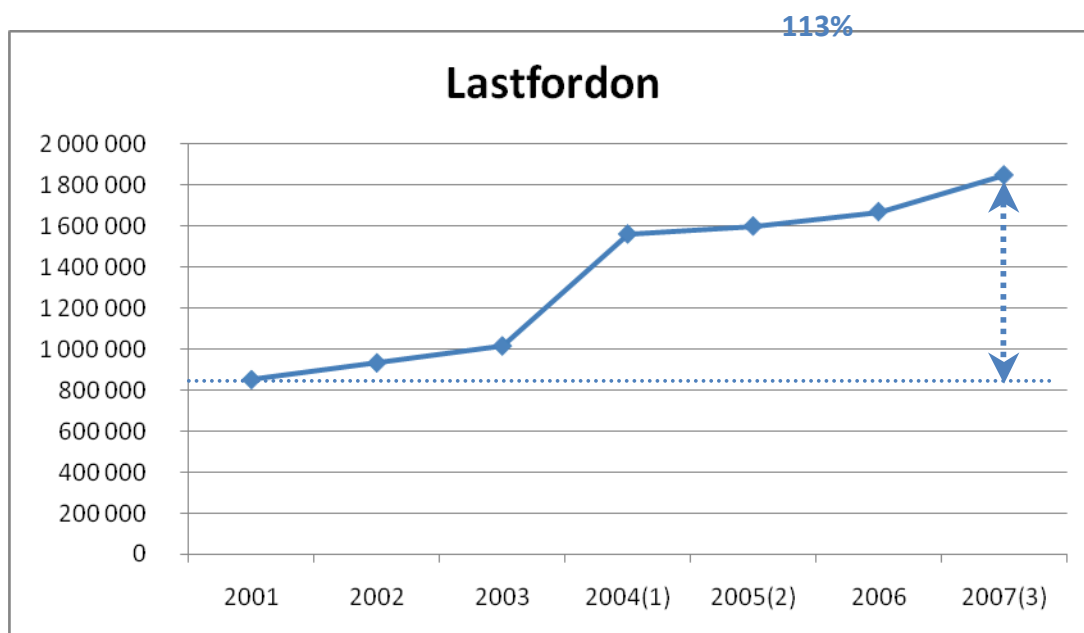
[1] I statistiken för 2004 tillkom även HH-Ferries.

[2] Ånedinlinjen ingår inte i statistiken från år 2006 och framåt.

[3] Bornholmstrafiken tillkom 2007 och transporterade ca 36 000 lastfordon och 270.000 bilar under 2007. Siffran inom parantes anger förändring inräknat Bornholmstrafiken.

<sup>5</sup> Till denna statistik tillkommer rederier som inte är medlemmar i Passagerarrederiernas förening, t.ex. Color Line och Unity Line. Tillsammans transporterade icke-medlems rederier ungefär 350.000 personbilar och 150.000 lastfordon under 2007.

Diagram 4: Antal transporterade lastfordon, 2001-2007.



[1] I statistiken för 2004 tillkom även HH-Ferries.

[2] Ånedinlinjen ingår inte i statistiken från och med 2006.

[3] Bornholmstrafiken tillkom 2007.

Den över 110 procentliga ökningen sedan 2001 illustrerar att Sverige har haft och har en mycket stark ekonomisk utveckling som visar sig i form av ökad internationell handel. Ökningen på 110 procent överstiger den generella tillväxten vilket betyder att svenska färjerederier har varit framgångsrika i att bibehålla sin stärkta position på marknaden för internationella godstransporter.

## 5. Kraftfull marknadsföring av Sverige utomlands

Den sammanlagda marknadsföringsbudgeten för Passagerarrederierna uppgick till 575 miljoner kronor under 2007. Marknadsföringen utomlands har ökat något (4 procent) och nästan hälften av den samlade marknadsföringsbudgeten, 273 miljoner kronor, satsas på marknadsföring i syfte att få utländska turister att välja Sverige som semester mål.

Passagerarrederierna riktar huvudsakligen sina marknadsföringsinsatser mot marknaderna närmast Sverige (Danmark, Estland, Finland och Åland, Norge, Polen samt Tyskland), men marknadsför Sverige även i Sydeuropa, Asien, Ryssland och USA.

**Tabell 5: Passagerarrederiernas samlade marknadsföring, i miljoner kronor, 2002-2007.**

	2002	2003	2004 <sup>(1)</sup>	2005	2006 <sup>(2)</sup>	2007 <sup>(3)</sup>	Förändring % (2007 jämfört med 2006)
Total marknadsföring	500	560	560	573	574	575	0,3% (2%) <sup>(3)</sup>
Varav marknadsföring utomlands	250	250	225	266	263	273	4,0% (5,7%) <sup>(3)</sup>

[1] I statistiken för 2004 tillkom även HH-Ferries.

[2] Ånedinlinjen ingår inte i statistiken från och med 2006.

[3] Bornholmstrafiken tillkom 2007 och deras marknadsföring uppgick till ca 10 miljoner under 2007. Siffrorna inom parantes anger förändring inräknat Bornholmstrafiken.

Statens satsningar på marknadsföring utomlands uppgår till cirka 10 kronor per medborgare eller cirka 100 miljoner kronor om året (Regeringens proposition 2006/07:1). Våra nordiska grannländer satsar 30-50 kronor per invånare på att marknadsföra sig utomlands.

Den svenska turism- och reseindustrin står sammantaget för 2,94 procent av BNP, vilket kan jämföras med det europeiska genomsnittet på uppskattningsvis 4,1 procent (SOU 2004:17). Turistnäringen omsatte totalt 215 miljarder kronor i Sverige år 2005 (NUTEK 2008a).

Utländska besökares konsumtion i Sverige, det så kallade exportvärdet, uppgick 2006 till 75,4 miljarder kronor, vilket är ett högre värde än exporten från många traditionella exportindustrier. Siffran har fördubblats på tio år (NUTEK 2008a). Utländska besökares andel av den totala konsumtionen ökade från 25 procent år 1995 till 32 procent år 2005 (NUTEK 2007). Turistnäringen är också den enda exportnäring som skapar direkta momsintäkter till statskassan. För 2006 uppgick momsen på exportvärdet till cirka 10,7 miljarder kronor (NUTEK 2008a).

Passagerarrederierna utgör en viktig del av turistnäringen, dels mot bakgrund att rederierna transporterar turister till Sverige, dels eftersom rederierna är stora kunder till ett antal branscher såsom hotell, restauranger, callcenter, reklam och transportföretag.

Förutom intäkter från besökare bidrog också passagerarrederierna till direkta inköp av proviant till deras verksamhet. Totalt inhandlades varor för mer än en miljard från svenska leverantörer under året. Till detta kommer övrigt inköp, t.ex. service och reparationer som uppgår till nästan en halv miljard.

– Rapport om Passagerarrederierna, mars 2008 –

Rederierna spelar en stor roll för underhållningsbranschen. Under 2006 köpte Passagerarrederierna underhållning till ett samlat värde av 217 miljoner kronor, vilket är drygt 22 miljoner mer än föregående år. Runt 50 procent av summan – mer än 108 miljoner kronor – gick till svenska artister och musiker. Denna aktivitet i kombination med över 28 miljoner passagerare gör Passagerarrederierna till en stor aktör inom kultur och underhållning i Sverige.

## 6. Färre antal anställda inom Passagerarrederierna

Under 2007 minskade antalet anställda inom Passagerarrederierna i Sverige. Antalet landanställda i Sverige såväl som antalet ombordanställda – både boende i Sverige och boende utomlands – minskade, totalt med 2,6 procent.

Den årliga lönekostnaden för ombordanställda och landanställda i Sverige inom Passagerarrederierna uppgick till mellan 1,5 - 2 miljarder kronor.

Sysselsättningen inom den svenska turistnäringen låg under 2005 på 138 166 helårsverken (Reseforum 2007). Sysselsättningen inom flera traditionella näringsgrenar i Sverige har minskat under de senaste tio åren, medan det omvända gäller för turistnäringen som har bidragit med drygt 35 000 nya heltidsarbeten, en ökning med cirka 35 procent (NUTEK 2007).

**Tabell 6: Antal helårsanställda inom Passagerarrederierna, 2002-2007.**<sup>6</sup>

	2002	2003	2004 <sup>(1)</sup>	2005 <sup>(2)</sup>	2006 <sup>(3)</sup>	2007 <sup>(7)</sup>	Förändring, % (2007 jämfört med 2006)
Ombordanställda <sup>(4)</sup>	8 650	8 889	9 236	9 103	8 600	8 416	-2,1%
Varav boende i Sverige <sup>(5)</sup>	3 300	3 504	3 646	4 215	3 900	3 947	1,2%
Landanställda i Sverige <sup>(6)</sup>	1 326	1 317	1 344	1 364	1 400	1 322	-5,6%
Totalt antal anställda	9 976	10 206	10 580	10 467	10 000	9 738	-2,6%
Totalt antal anställda i Sverige	4 626	4 821	4 990	5 579	5 300	5 269	-0,6%

[1] I statistiken för 2004 tillkom även HH-Ferries och RG Line. Uppgifter från TT-Line saknas.

[2] I statistiken för 2005 saknas uppgifter från ett flertal rederier, se varje enskild post i tabellen.

[3] Ånedinlinjen ingår inte i statistiken från och med 2006.

[4] I statistiken för 2005 saknas uppgift från DFDS, Eckerö, Polferries och TT-Line.

[5] I statistiken för 2005 saknas uppgift från Polferries, RG Line, Tallink och TT-Line.

[6] I statistiken för 2005 saknas uppgift från Polferries, RG Line och TT-Line.

[7] Bornholmstrafiken tillkom 2007. Under 2007 hade Bornholmstrafiken ca 300 ombordanställda.

<sup>6</sup> Till denna statistik tillkommer rederier som inte är medlemmar i Passagerarrederiernas förening och därför inte representerade i statistiken. Tillsammans sysselsätter dem ett par hundra anställda som är boende i Sverige.



## 7. Rederier och linjenät

Följande rederier är medlemmar i Passagerarrederiernas förening och har medverkat med statistik till rapporten:

- Birka Cruises AB
- Destination Gotland
- Eckerö Linjen
- HH-Ferries
- Polferries - Polish Baltic Shipping Co.
- RG Line Oy Ab
- Tallink Silja AB
- Stena Line AB/Scandlines
- TT-Line
- Bornholmstrafikken A/S
- Viking Line Skandinavien AB
- ACE link

Ovanstående rederier trafikerar följande linjer och anlöper följande hamnar:

- Grisslehamn - Eckerö
- Göteborg – Fredrikshamn
- Göteborg - Kiel
- Göteborg - Travemünde
- Helsingborg - Helsingør
- Kapellskär - Mariehamn
- Kapellskär - Mariehamn - Åbo
- Kapellskär - Paldiski
- Karlskrona - Gdynia
- Nynäshamn- Gdańsk
- Nynäshamn - Visby
- Oskarshamn - Visby
- Stockholm - Mariehamn
- Stockholm - Mariehamn - Helsingfors
- Stockholm - Mariehamn - Riga
- Stockholm - Mariehamn - Tallinn
- Stockholm - Mariehamn - Åbo
- Stockholm - Riga
- Stockholm - Tallinn
- Trelleborg - Rostock
- Trelleborg - Sassnitz
- Trelleborg - Travemünde
- Umeå - Vasa
- Varberg - Grenå
- Ystad- Świnoujście

– Rapport om Passagerarrederierna, mars 2008 –

- Ystad – Rønne
- Visby- Grankullavik (Öland)

## Referenser

- Luftfartsstyrelsen. (2008). [www.luftfartsstyrelsen.se](http://www.luftfartsstyrelsen.se) Retrieved 2008-02-26
- NUTEK (2007) *Fakta om svensk turism och turistnäring - 2007 års upplaga*, NUTEK, Stockholm
- NUTEK (2008a) *Fakta om svensk turism och turistnäring - 2008 års upplaga*, NUTEK, Stockholm
- NUTEK (2008b) *Utländska besökare bidrar allt mer till svensk turistnäring*, Pressmeddelande 2008-02-01, NUTEK, Stockholm
- Regeringens proposition (2006/07:1) *Budgetpropositionen för 2007 - Förslag till statsbudget för 2007, finansplan, skattefrågor och tilläggsbudget m.m.*, Stockholm
- Reseforum, R. (2007) *Transporter och besöksmål*, NUTEK, Stockholm
- SIKA. (2008). "De största hamnarna i Sverige 2006, efter antal passagerare" [www.sika-institute.se](http://www.sika-institute.se) Retrieved 2008-02-21
- SOU (2004:17) *Turistfrämjande för ökad tillväxt*, Näringsdepartementet, Stockholm
- Stockholms hamnar (2005) *Passagerarrekor för färjerederierna under 2005*, Pressmeddelande 2006-03-16, Stockholms hamnar, Stockholm
- Sveriges Hamnar. (2008). "Trafiken första halvåret 2007 jämfört med 2006" Retrieved 2008-02-21
- Transek (2005) *Regionalekonomiska effekter av färjeresenärer i Stockholm*, Färjeturism – Stockholms Hamnar, Stockholm
- Øresundsbro Konsortiet. (2008). "Rekordår för trafiken över Øresundsbron" Retrieved 2008-01-23, 2008

## Internet

ACE link	<a href="http://www.ancelink.se">www.ancelink.se</a>
Birka Cruises AB	<a href="http://www.birka.se">www.birka.se</a>
Bornholmstrafikken A/S	<a href="http://www.bornholmstrafikken.dk">www.bornholmstrafikken.dk</a>
Color Line	<a href="http://www.colorline.no">www.colorline.no</a>
Destination Gotland	<a href="http://www.destinationgotland.se">www.destinationgotland.se</a>
Eckerö Linjen	<a href="http://www.eckerolinjen.fi">www.eckerolinjen.fi</a>
Helsingborgs hamn	<a href="http://www.port.helsingborg.se/">www.port.helsingborg.se/</a>
HH-Ferries	<a href="http://www.hhferries.se">www.hhferries.se</a>
Kulturrådet	<a href="http://www.kulturradet.se">www.kulturradet.se</a>
LFV – Luftfartsverket	<a href="http://www.lfv.se">www.lfv.se</a>
Luftfartsstyrelsen	<a href="http://www.luftfartsstyrelsen.se">www.luftfartsstyrelsen.se</a>
NUTEK	<a href="http://www.nutek.se">www.nutek.se</a>
Passagerarrederierna	<a href="http://www.passagerarrederierna.se">www.passagerarrederierna.se</a>
Polferries - Polish Baltic Shipping Co.	<a href="http://www.polferries.se">www.polferries.se</a>
RG Line Oy Ab	<a href="http://www.rgline.com">www.rgline.com</a>
Rese- och Turistnäringen i Sverige	<a href="http://www.rts.se">www.rts.se</a>
SIKA	<a href="http://www.sika-institute.se">www.sika-institute.se</a>
Scandlines	<a href="http://www.scandlines.se">www.scandlines.se</a>
Stena Line AB	<a href="http://www.stenaline.com">www.stenaline.com</a>
Stockholms Hamnar	<a href="http://www.stockholmshamn.se">www.stockholmshamn.se</a>
Stockholms Stadsteater	<a href="http://www.stadsteatern.stockholm.se">www.stadsteatern.stockholm.se</a>
Sveriges Hamnar	<a href="http://www.transportgruppen.se">www.transportgruppen.se</a>
Tallink Silja AB	<a href="http://www.tallinksilja.com">www.tallinksilja.com</a>
TT-Line	<a href="http://www.ttline.se">www.ttline.se</a>
Unity Line	<a href="http://www.unityline.se">www.unityline.se</a>
Viking Line Skandinavien AB	<a href="http://www.vikingline.se">www.vikingline.se</a>