

PASSAGERAR REDERIerna

Passenger Shipping Association

2009

Passagerarrederierna – i rese- och turistnäringen



Presenteras av:
Passagerarrederiernas Förening

I samarbete med:
Sveriges Redareförening

Passagerarrederierna bidrar till ökad omsättning för svensk rese- och turistnäring

Passagerarrederierna har en betydande roll i den svenska rese- och turistnäringen. Under 2008 transporterade Passagerarrederierna totalt mer än 28,2 miljoner resenärer till, från eller inom Sverige, vilket innebär att ungefär lika många valde färjan som flyget vid resa till eller från Sverige. Passagerarrederiernas färjor tog 6,5 miljoner utländska resenärer till Sverige under 2008.

Besökarna spenderar såväl pengar som tid i Sverige genom sin vistelse i landet. Hotell, restauranger och shopping är några av de saker som besökarna spenderar pengar på. Den genomsnittliga utländska besökaren lägger vid sidan av boendekostnader ut mer än 600 kronor per dygn i Sverige. För varje hundralapp som våra utländska gäster spenderar går 45 kronor tillbaka i skatt till staten.

Undersökningar visar exempelvis att 25 procent av turistkonsumtionen i Stockholm utgörs av färjeresenärer. Detta betyder att färjeresenärerna spenderade totalt tre miljarder kronor i Stockholm i direktkonsumtion. Många av de utländska besökarna blir dessutom ambassadörer för Sverige, när de förmedlar sin bild av landet runt om i världen.

Enligt det senaste The Anholt Nation Branding Index för 2008 placerade sig varumärket Sverige på nionde plats, högst av de nordiska länderna. En placering som är imponerande med tanke på att svenska statens satsningar på marknadsföring utomlands uppgår till cirka 10 kronor per medborgare, eller cirka 100 miljoner kronor om året. Sveriges nordiska grannländer satsar betydligt mer.

Passagerarrederierna satsade sammanlagt väl över en halv miljard kronor på marknadsföring under 2008 och bidrar därmed till en positiv Sverigebild utomlands. Nästan hälften av den samlade marknadsföringsbudgeten, lades på marknadsföring i syfte att få utländska turister att välja Sverige som semester mål. Passagerarrederiernas samlade marknadsföring utomlands är två och en halv gånger så stor som svenska statens satsning på marknadsföring utomlands.

Den svenska rese- och turistnäringen står sammantaget för 2,8 procent av BNP. Det är en blygsam siffra i internationell jämförelse. Turismens betydelse för den svenska ekonomin är stor, med nästan 160 000 årsanställda i branschen. Turismens andel av BNP är ändå betydligt mindre än i många andra länder. Det finns alltså goda möjligheter att utveckla turismens roll för näringslivet.

Passagerarrederierna arbetar för att stärka bilden av Sverige och förbättra tillgängligheten till och inom Sverige, något som gynnar hela den svenska ekonomin. Ett starkt nationellt varumärke i kombination med hög tillgänglighet är förutsättningar för att landets attraktionsvärde ska öka för såväl investerare som turister.

Per-Erling Evensen
Ordförande Passagerarrederierna,
mobil: 0705-52 51 57

Rickard Bergqvist, filosofie doktor
Konsult och till vardags verksam vid
Handelshögskolan vid Göteborgs universitet

Passagerarrederiernas förening (PRF) har till syfte att främja medlemsföretagens utveckling, att skapa förståelse för passagerarrederiernas betydelse för ekonomi och sysselsättning samt att bevaka och driva frågor av gemensamt

– Rapport om Passagerarrederierna, mars 2009 –

intresse. Passagerarrederierna omfattar de ledande rederierna, som är verksamma med turism till, från eller inom Sverige, och motsvarar mer än 92 procent av branschen. Läs mer på www.passagerarrederierna.se.

Sammanfattning

- Passagerarrederierna transporterade mer än 28,2 miljoner resenärer till, från eller inom Sverige under 2008. Antalet färjepassagerare minskade under året med 1,9 procent, jämfört med 2007. Sett i ett femårsperspektiv har ökningen varit mer än 9 procent.
- Mer än fyra av tio passagerare som tog färjan under 2008 var bosatta i utlandet. Antalet utländska resenärer var cirka 6,5 miljoner, oförändrat jämfört med 2007
- Färjetrafiken till och från Estland, Lettland samt inrikestrafiken till och från Gotland uppvisar ökning under 2008.
- Danmark och Finland är de populäraste destinationerna för svensk färjetrafik. Nästan 14 miljoner resenärer tog färjan till eller från Danmark och nästan 9 miljoner reste till eller från Finland under 2008.
- Passagerarrederierna transporterade drygt 1,6 miljoner lastfordon och godsvagnar under 2008, vilket är en minskning med 14 procent sedan 2007. Mer än 4,3 miljoner personbilar och drygt 60 000 bussar transporterades under 2008, en minskning med 4 respektive 9 procent jämfört med 2007. (minskning?)
- Passagerarrederiernas totala marknadsföring i Sverige och utomlands uppgick under 2008 till drygt 589 miljoner kronor vilket är ökning med 2,4 procent jämfört med föregående år. Marknadsföringen i utlandet uppgick till mer än 270 miljoner kronor.
- Under 2008 var antalet helårsanställda inom Passagerarrederierna i Sverige nästan 10 000. En marginell minskning mot föregående år.
- Passagerarrederierna omsatte under året drygt 16 miljarder kronor, oförändrat jämfört med 2007.

Innehållsförteckning

1. Passagerartrafiken minskar	5
2. Trafiken till Baltikum samt inrikestrafiken visar styrka	8
3. Färjeflottan	10
4. Stor minskning av antalet transporterade lastfordon	12
5. Kraftfull marknadsföring av Sverige utomlands	14
6. Färre antal anställda inom Passagerarrederierna	16
7. Rederier och linjenät	17

Definitioner

Statiken omfattar material insamlat från samtliga medlemmar i Passagerarrederiernas förening, vilket motsvarar mer än 92 procent av branschen.

För att tydliggöra de förändringar som har skett under åren i Passagerarrederiernas medlemsstruktur och trafik, används fotnötter för att ge förklaringar och mer detaljerad information där det anses värdefullt. För statistiska jämförelser justeras siffrorna enligt förändringar i medlemsstrukturen för att säkerställa rättvisa och riktiga jämförelser. För siffror som ej baseras på jämförelser med historiska data anges statistik för samtliga medlemmar i Passagerarrederiernas förening.

Vid eventuella frågor och synpunkter kring analyser i rapporten kontakta Rickard Bergqvist, 0730-290087 eller rickard.bergqvist@tlk.nu

1. Passagerartrafiken fortsatt stabil trots lågkonjunktur

Allt fler turister besöker Sverige. Enligt NUTEK ökade utländska besökares övernattningar med 4,1 procent 2008 jämfört med 2007 (NUTEK 2009). Utländska besökare bidrog med utländsk valuta till ett högre exportvärde än exporten av svenska personbilar (NUTEK 2008b; Reseforum 2007¹). Även volymerna på hotell, stugbyar, vandrarhem och campingplatser steg med nästan 3 procent jämfört med 2007 (NUTEK 2009). Sedan 1991 har den utländska turismen till Sverige ökat med 100 procent. Tillväxten av besökare till Sverige har därmed varit betydligt bättre än för resandet i Europa som helhet, som enligt FN-organet World Tourism Organization enbart ökat med 80 procent under samma period.

Under 2007 transporterade Passagerarrederierna totalt 28 215 811 passagerare till och från 13 svenska hamnar. En jämförelse visar att Passagerarrederiernas samlade antal passagerare har minskat med 1,9 procent jämfört med 2007. En trolig orsak till denna minskning är den allmänna konjunkturedgång som uppkommit under 2008. Sett i ett längre perspektiv har antalet färjepassagerare ökat ännu mer. Sedan statistiken började sammanställas 2001 är ökningen hela 9 procent.

Passagerarrederiernas förening står för cirka 92 procent av de svenska färjerederiernas passagerartransporter. Under 2008 omsatte rederierna mer än 16 miljarder kronor.

Tabell 1: Antalet passagerare – ankommande och avresande i utrikes trafik samt antal avresande i inrikes trafik, 2001-2008.

2001	2002	2003	2004	2005	2006	2007 ⁽¹⁾	2008	Förändring % (2008 jämfört med 2007)
25 901 691	25 455 866	25 970 729	29 298 357	28 761 924	26 997 011	28 750 998	28 215 811	-1,9%

[1] Bornholmstrafiken tillkom från och med 2007 och transporterade 1307292 passagerare under 2007.

Passagerarrederiernas statistik kan ses mot bakgrund av resandets utveckling i stort. Under perioden 2001-2003 minskade antalet flygresenärer till och från Sverige med 14 procent. Perioden 2004-2008 ökade dock antalet flygresenärer i utrikestrafik med 18 procent (Luftfartsverket 2009)). Mellan 2008 och 2007 ökade antalet flygresenärer (inrikes- och utrikestrafik) med 0,5 procent (Luftfartsverket 2009)

I den statistik Transportstyrelsen sammanställer över samtliga svenska flygplatser - statliga, kommunala och privata, beaktas enbart avresande passagerare för att bortse från dubbelräkning av

¹ RTS, Rese- och Turistnäringsen i Sverige, är en näringslivsorganisation som driver affärs- och utvecklingsprojekt i partnerskap med aktörer från privat och offentlig sektor. RTS mål är att stimulera ett ökat entreprenörskap och företagande för att därigenom bygga den gemensamma marknaden åt rese- och turistnäringens intressenter. (www.rts.se)

– Rapport om Passagerarrederierna, mars 2009 –

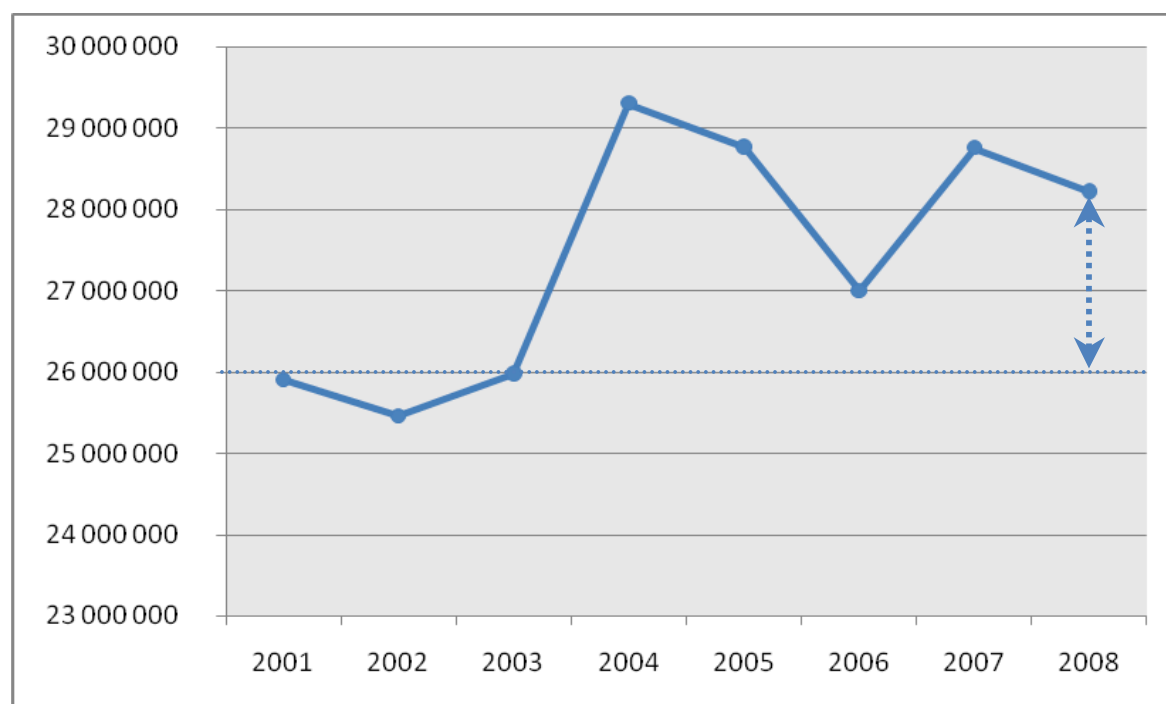
passagerare². Detta förklarar varför Luftfartsverkets statistik uppgår till ca två miljoner fler passagerare än Transportstyrelsen.

9%

För 2008 var antalet passagerare för samtliga flygplatser 28 104 214 enligt statistik från Transportstyrelsen, vilket innebär att färjetrafiken och flygtrafiken transporterade ungefär lika många passagerare under 2008 (Transportstyrelsen 2009). Enligt statistik från Luftfartsverket var motsvarande siffra 30 263 581 (Luftfartsverket 2009).

Bland de utländska besökarna som kommer till Sverige från våra grannländer dominerar färja och bil. De utländska affärsresenärerna väljer i högre grad flyget, medan de utländska semesterresenärerna i större utsträckning väljer färja och bil (NUTEK 2007). För gruppen utländska flerdagsbesökare i Sverige är andelen som väljer flyg 37 procent, färja 31 procent och bil 23 procent. Bilen dominerar för turistresor inom Sverige med en andel om drygt två tredjedelar (Reseforum 2007).

Diagram 1: Antalet passagerare, ankomna till, avgångna från och inom Sverige, 2001–2008.



Nästan 15,5 miljoner av Passagerarrederiernas resenärer, mer än 50 procent, var fast boende i Sverige. Övriga ca 12,7 miljoner resenärer var bosatta i främst Finland, Norge, Tyskland, Danmark, Norge, Polen, Estland, Lettland, Litauen samt Italien, Ryssland, Spanien och USA. Eftersom de flesta reser både till och från Sverige med färja innebar det att cirka 6,5 miljoner utländska besökare (individer) använde färja för att ta sig till och från Sverige under 2008.

Besökarna spenderar såväl tid som pengar i Sverige genom sin vistelse i landet. Hotell, restauranger och shopping är några av de saker som besökarna spenderar pengar på. Enligt beräkningar av NUTEK från 2006 spenderade svenska affärsresenärer i genomsnitt 1 920 kronor per person och

² Enligt intervju med Håkan Brobeck, ansvarig för flygplatsstatistik, Luftfartsverket, 2008-01-17

– Rapport om Passagerarrederierna, mars 2009 –

dygn vid resor inom Sverige. Motsvarande siffra för en privatperson som reser på fritiden var 398 kronor (NUTEK 2007). Utländska besökare spenderar enligt Nutek mer än 600 kronor i snitt per dygn.

Undersökningar visar t.ex. att 25 procent av turismkonsumtionen i Stockholms stad utgörs av färjeresenärer (Transek 2005). Transeks undersökning visade att färjeresenärerna spenderade totalt tre miljarder kronor i Stockholms stad i direktkonsumtion.

2. Trafiken till Baltikum samt inrikestrafiken visar styrka

Färjelinjen till och från Estland visar den största procentuella ökningen under 2008. Trafiken ökade med 28,9 procent under 2008. Färjetrafiken till och från Estland, Lettland samt färjetrafiken inom Sverige fortsatte också att öka. Tillväxten mellan Sverige och Estland sker från båda länderna och består främst kryssningsresenärer.

Antalet passagerare som rest via hamnarna i Stockholm, Kapellskär och Nynäshamn befäster den positiva trend som färjetrafiken i Östersjön uppvisat. Under de senaste tio åren har ökningen uppgått till ca 30 procent. (Stockholms hamnar 2005). Ett ökat utbud i kombination med stark konkurrens mellan rederier har gynnat resenärerna. Likaså har ett allt större utbyte mellan Sverige och Estland och Lettland påverkat färjetrafiken under de senaste åren.

Vid sidan av Danmark är det färjelinjerna till och från Finland och Åland respektive Tyskland som svarar för det största antalet passagerare.

Tabell 2: Totalt antal passagerare – ankomna till, avgångna från och inom Sverige, 2001-2008.³

	2001	2002	2003	2004	2005	2006 ⁽¹⁾	2007	2008	Förändring % (2008 jämfört med 2007)
Totalt Passagerarrederierna	25901691	25455866	25970729	29298357	28761924	26997011	28750998	28 215 811	-1,9%
Danmark ⁽²⁾	12924270	12026159	11891017	13867541	13004453	12469193	14006198	13 797 565	-1,5%
Finland/Åland ⁽³⁾	8751507	8772736	8890500	9304656	9662093	9183461	9130867	8 721 731	-4,5%
Tyskland ⁽⁴⁾	1413007	1462366	1679997	2465249	2171205	2175500	2315437	2 186 386	-5,6%
Inom Sverige	1293180	1370739	1422450	1454080	1459291	1472200	1563651	1 583 045	1,2%
Polen ⁽⁶⁾	300348	405113	533721	420012	696808	755110	778793	699 918	-10,1%
Estland	329231	420000	493769	741408	757640	760236	632266	814 732	28,9%
Lettland	–	–	9135	36764	31368	181311	323786	412 434	27,4%
Norge ⁽⁵⁾	810537	927434	903112	885516	853600	-	-	-	-
Storbritannien ⁽⁷⁾	79215	71319	127028	123131	125466	-	-	-	-

[1] Ånedin-linjen ingår inte i statistiken från år 2006. Så inte heller DFDS trafik till och från Norge och Storbritannien.

[2] I statistiken för 2004 tillkom även HH-Ferries. Bornholmstrafiken tillkom från och med 2007 och hade ca 1.3 miljoner passagerare till och från Danmark under 2007.

[3] I statistiken för 2004 tillkom även RG Line.

[4] I statistiken för 2004 tillkom även TT-Line.

[5] I statistiken för DFDS 2003 inkluderas även transitpassagerare på linjen Köpenhamn-Helsingborg-Oslo. Linjen upphörde 2006.

[6] I statistiken för DFDS 2003 inkluderas även transitpassagerare på linjen Köpenhamn-Trelleborg-Gdansk. Linjen Köpenhamn-Trelleborg-Gdansk upphörde 2003. I statistiken för 2005 tillkom även Polferries.

[7] Linjen upphörde 2006.

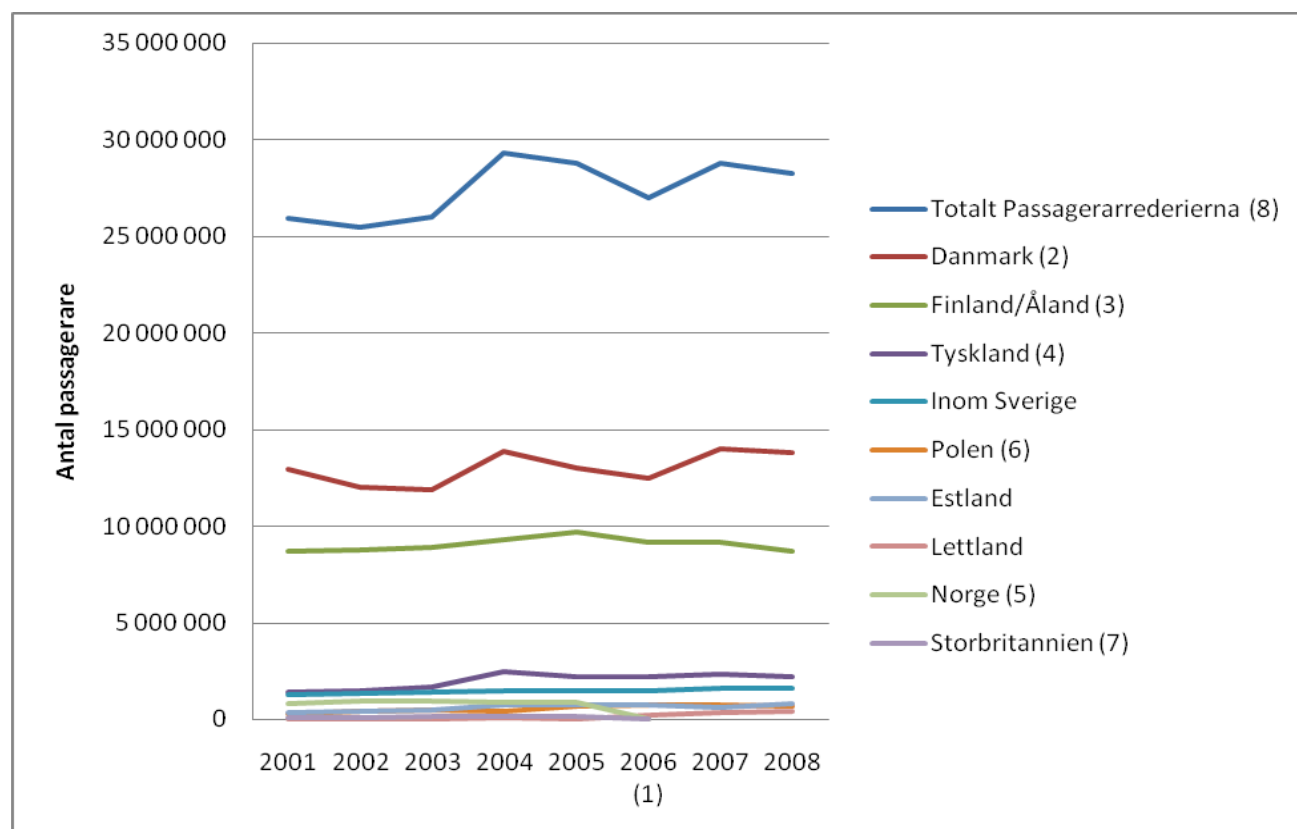
³ Till denna statistik tillkommer ett antal rederierna, t.ex. Color Line och Unity Line som inte är medlemmar i Passagerarrederiernas förening och därför inte representerade i statistiken. Color Line trafikerar Sverige-Norge och Unity Line Sverige-Polen. Color Line transporterar ungefär 1,2 miljoner passagerare mellan Strömstad och Sandefjord och Unity Line ungefär 250.000 passagerare mellan Ystad och Świnoujście årligen. Totalt sätt transporterar rederier som ej är medlemmar i Passagerarrederiernas förening ungefär 2,5 miljoner passagerare årligen.

– Rapport om Passagerarrederierna, mars 2009 –

Det är färjelinjerna till och från Danmark, Finland och Tyskland som visar störst volymmässig minskning under 2008. Antalet passagerare till och från Tyskland är tillbaka till samma nivå som för perioden 2005-2006. En annan intressant observation är en relativt stabil utveckling för resor med färja mellan Sverige och Danmark vilket kunde noteras även för 2007.

Samtidigt, för åttonde året i rad, ökar biltrafiken över Öresundsbron med över 5 procent. Samtidigt ökade antalet tågpassagerare med över 10 procent under 2008. Ökningen för biltrafiken för 2008 låg på 5,9 procent jämfört med föregående år. Totalt trafikerades bron av 7,1 miljoner fordon under 2008. Drivkraften i utvecklingen är framförallt pendlarna (Øresundsbro Konsortiet 2009). Passagerarrederierna transporterade nästan 14 miljoner resenärer mellan Sverige och Danmark under 2008, vilket är ca 50 procent av Passagerarrederiernas totala antal färjeresenärer.

Diagram 2: Totalt antal passagerare – ankomna till, avgångna från och inom Sverige, 2001-2008.



[1] Ånedinlinjen ingår inte i statistiken från och med 2006.

[2] I statistiken för 2004 tillkom även HH-Ferries. Bornholmstrafiken tillkom 2007.

[3] I statistiken för 2004 tillkom även RG Line.

[4] I statistiken för 2004 tillkom även TT-Line.

[5] I statistiken från DFDS 2003 inkluderas även transitpassagerare på linjen Köpenhamn-Helsingborg-Oslo. Linjen upphörde 2006.

[6] I statistiken från DFDS 2003 inkluderas även transitpassagerare på linjen Köpenhamn-Trelleborg-Gdansk.

Linjen Köpenhamn-Trelleborg-Gdansk upphörde 2003. I statistiken för 2005 tillkom även Polferries.

[7] Linjen upphörde 2006.

[8] Bornholmstrafiken tillkom från och med 2007. Ånedin-linjen ingår inte i statistiken från år 2006. Så inte heller DFDS trafik till och från Norge och Storbritannien.

3. Färjeflottan

Passagerarrederierna genomförde 137 201 färjeturer till och från 19 utländska hamnar i sex länder under 2008. En jämförelse visar att Passagerarrederiernas samlade antal färjeturer har ökat med cirka 3 000 turer, det vill säga ca 2 procent, jämfört med föregående år.

Betraktas denna utveckling i kombination med den minskade antalet transporterade passagerare, lastfordon och personbilar, har det skett en ökad satsning från rederierna som inte lyckats motverka den allmänna nedgången i konjunkturen.

År 2008 hade Passagerarrederierna 57 fartyg som trafikerade svenska hamnar. År 2007 trafikerade 57 fartyg svenska hamnar.

Tabell 3: Totalt antal fartyg samt turer – ankomna till, avgångna från och inom Sverige, 2001-2008.

	2002	2003	2004 ⁽¹⁾	2005 ⁽²⁾	2006 ⁽³⁾	2007 ⁽⁴⁾	2008	Förändring, % (2008 jämfört med 2007)
Antal fartyg till förfogande	48	66	79	81	71	70	69	-1,4%
Varav trafikerar Sverige	45	47	57	58	56	57	57	0,0%
Totalt turer Passagerarrederierna	102768	102207	149431	149559	145542	134468	137201	2,0%

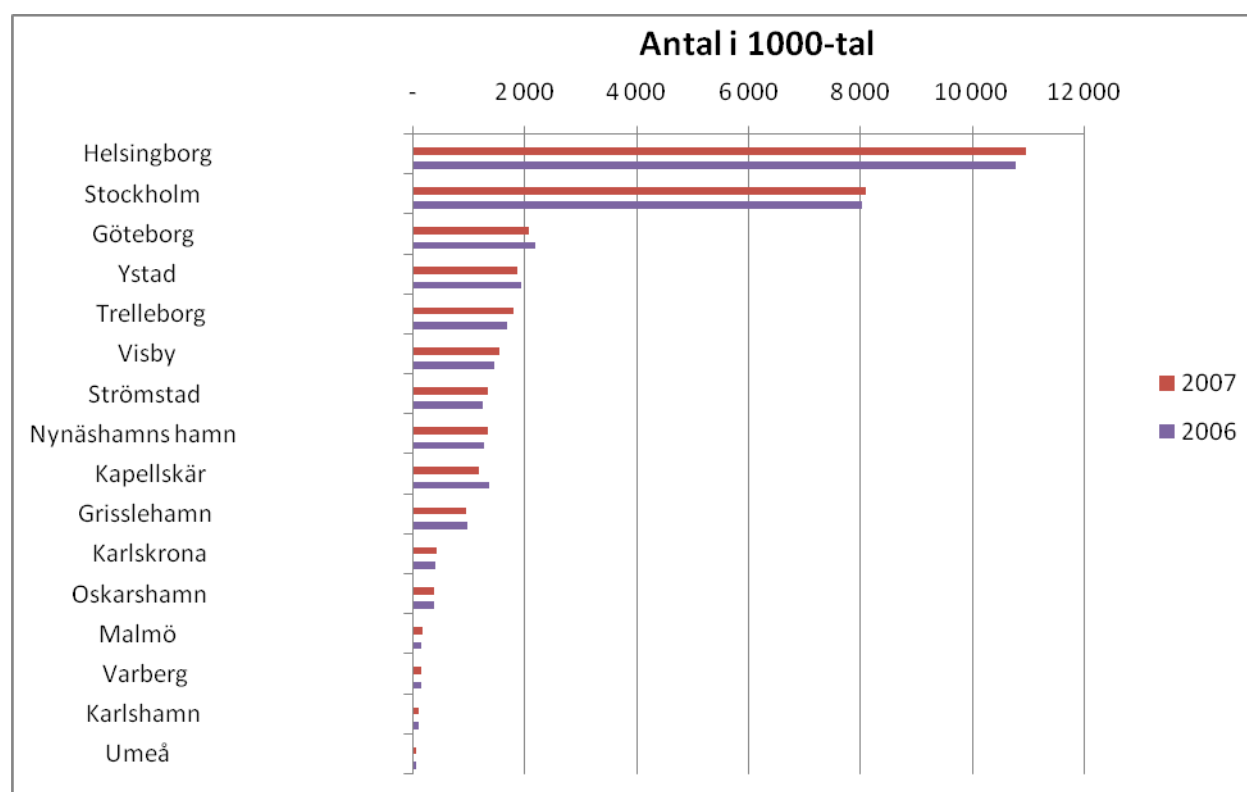
[1] I statistiken för 2004 tillkom HH-Ferries, RG Line och TT-Line.

[2] I statistiken för 2005 tillkom Polferries.

[3] Ånedinlinjen är inte med i statistiken från år 2006. Under 2006 upphörde linjerna till Norge samt Storbritannien.

[4] I statistiken för 2007 ingår ej Sundsbussarna. Trafik bedrivs numera under namnet ACElink. Bornholmstrafiken tillkom 2007 och hade ca 3000 turer under 2007

Diagram 3: Passagerartrafik i svenska hamnar efter antal passagerare, 2006-2007



Källa: SIKA 2009

Av de svenska hamnarna är Helsingborg (11 miljoner) och Stockholm (8,1 miljoner) störst mätt i antal passagerare (SIKA 2009). Statistiken för 2008 finns inte tillgänglig ännu men torde indikera samma utveckling i antal passagerare som föreliggande statistik. Stagnationen i transporterade passagerare indikeras också av statistik sammanställd av Svergies Hamnar som visar på en oförändrad volym av antalet passagerare mellan januari-september 2008 och motsvarande period 2007. Totalt transporterades 25 miljoner passagerare mellan januari och september 2008 över hamnar som är medlemmar i föreningen Svergies Hamnar⁴ (Sveriges Hamnar 2009). Att Ystad hamn (1,9 miljoner) har placerats sig på en fjärde plats illustrerar också den starka utveckling som Polen uppvisat under senare år (SIKA 2008).

⁴2007 hade medlemsföretagen en andel av 96,7 procent av all passagerartrafik i Sverige. Medlemsföretagen är: Bergkvara, Delta Terminal, Falkenberg, Gotlands hamnar, Gävle, Göteborg, Halmstad, Hargshamn, Helsingborg, Härnösand, Kalmar, Kapellskär, Karlshamn, Karlskrona, Landskrona, Luleå, Lysekil, Malmö, Mälarhamnar, Mönsterås, Norrköping, Norrtälje, Nynäshamn, Oskarshamn, Oxelösund, Piteå, Skellefteå, Skärnäs terminal, Stockholm, Strömstad, Sundsvall, Söderhamn, Södertälje, Sölvesborg, Trelleborg, Uddevalla, Umeå, Varberg, Vänerhamn, Västervik, Wallhamn, Ystad, Åhus, Örnsköldsvik

4. Stor minskning av antalet transporterade lastfordon

Under 2008 transporterade Passagerarrederierna nästan 1,6 miljoner lastfordon (lastbilar och trailers samt tågods) till och från Sverige, vilket innebär en minskning på 13,9 procent jämfört med 2007. Denna utveckling illustrerar den dramatiska utveckling konjunkturen tagit under framförallt senare delen av 2008. Sedan 2001 har dock trafiken ökat med mer än 85 procent. Anledningen till denna utveckling är en ökning av den internationella handeln mellan Sverige och andra länder. En viktig faktor i detta sammanhang är EU-utvidgningen.

År 2008 genomförde Passagerarrederierna nära 4,4 miljoner personbilstransporter till och från svenska hamnar, vilket är en minskning med nästan 4 procent jämfört med föregående år.

Baserat på 4,4 miljoner personbilstransporter och att det i genomsnitt reser cirka 2,5 passagerare per personbil, innebär det att ca 11 miljoner färjeresenärer reser till eller från Sverige i bil. Nära 4,5 miljoner av dessa passagerare är utländska besökare.

60 549 turistbussar transporterades med Passagerarrederierna under 2008, vilket var en minskning med 8,8 procent jämfört med 2007.

Tabell 4: Totalt antal fordon transporterade av Passagerarrederierna, 2001-2008.⁵

	2001	2002	2003	2004 ⁽¹⁾	2005 ⁽²⁾	2006	2007 ⁽³⁾	2008	Förändring, % (2008 jämfört med 2007)
Personbilar	3 183 823	3 322 046	3 468 820	4 398 355	4 247 186	4 235 356	4 532 175	4 353 554	-3,9%
Bussar	65 820	62 962	67 150	73 601	71 386	64 212	66 400	60 549	-8,8%
Lastfordon	850 791	932 401	1 015 236	1 561 824	1 600 915	1 670 890	1 850 098	1 592 220	-13,9%
Totalt	4 100 434	4 331 345	4 551 206	6 033 780	5 947 989	5 970 458	6 430 408	6 006 323	-6,9%

[1] I statistiken för 2004 tillkom även HH-Ferries.

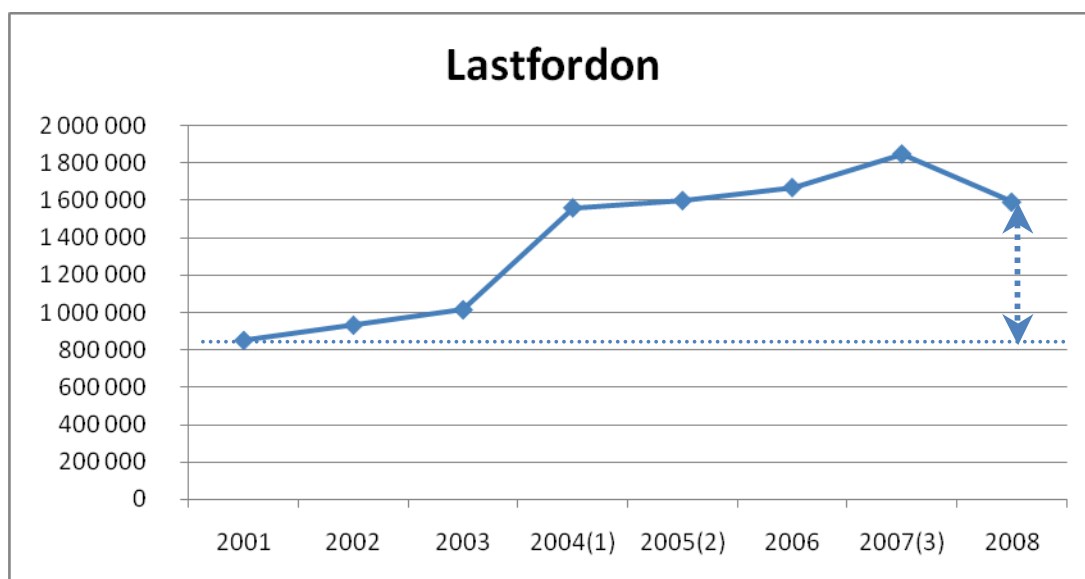
[2] Ånedinlinjen ingår inte i statistiken från år 2006 och framåt.

[3] Bornholmstrafiken tillkom från och med 2007 och transporterade ca 36 000 lastfordon och 270.000 bilar under 2007.

⁵ Till denna statistik tillkommer rederier som inte är medlemmar i Passagerarrederiernas förening, t.ex. Color Line och Unity Line. Tillsammans transporterade icke-medlems rederier ungefär 350.000 personbilar och 150.000 lastfordon under 2007.

Diagram 4: Antal transporterade lastfordon, 2001-2008.

87%



[1] I statistiken för 2004 tillkom även HH-Ferries.

[2] Ånedinlinjen ingår inte i statistiken från och med 2006.

[3] Bornholmstrafiken tillkom från och med 2007.

Den över 80 procentliga ökningen sedan 2001 illustrerar att Sverige har haft och har en mycket stark ekonomisk utveckling som visar sig i form av ökad internationell handel. Ökningen på 87 procent överstiger den generella tillväxten vilket betyder att svenska färjerederier har varit framgångsrika i att bibehålla sin stärkta position på marknaden för internationella godstransporter.

5. Kraftfull marknadsföring av Sverige utomlands

Den sammanlagda marknadsföringsbudgeten för Passagerarrederierna uppgick till 589 miljoner kronor under 2008. Marknadsföringen utomlands är nästan hälften av den samlade marknadsföringsbudgeten, 272 miljoner kronor, och syftar till att få utländska turister att välja Sverige som semesterort.

Passagerarrederierna riktar huvudsakligen sina marknadsföringsinsatser mot marknaderna närmast Sverige (Danmark, Estland, Finland och Åland, Norge, Polen samt Tyskland), men marknadsför Sverige även i Sydeuropa, Asien, Ryssland och USA.

Tabell 5: Passagerarrederiernas samlade marknadsföring, i miljoner kronor, 2002-2008.

	2002	2003	2004 ⁽¹⁾	2005	2006 ⁽²⁾	2007 ⁽³⁾	2008	Förändring % (2008 jämfört med 2007)
Total marknadsföring	500	560	560	573	574	575	589	2,4%
Varav marknadsföring utomlands	250	250	225	266	263	273	272	-0,5%

[1] I statistiken för 2004 tillkom även HH-Ferries.

[2] Ånedinlinjen ingår inte i statistiken från och med 2006.

[3] Bornholmstrafiken tillkom från och med 2007 och deras marknadsföring uppgick till ca 10 miljoner för 2007.

Statens satsningar på marknadsföring utomlands uppgår till cirka 10 kronor per medborgare eller cirka 100 miljoner kronor om året (Regeringens proposition 2006/07:1). Våra nordiska grannländer satsar 30-50 kronor per invånare på att marknadsföra sig utomlands.

Den svenska turist- och resenäringen står sammantaget för 2,8 procent av BNP 2007, vilket kan jämföras med det europeiska genomsnittet på uppskattningsvis 4,1 procent (SOU 2004:17; NUTEK 2008c). Turistnäringen omsatte totalt 236,5 miljarder kronor i Sverige år 2007 (NUTEK 2008c).

Utländska besökares konsumtion i Sverige, det så kallade exportvärdet, uppgick 2007 till 87,6 miljarder kronor, vilket är ett högre värde än exporten från många traditionella exportindustrier. Siffran har fördubblats på tio år (NUTEK 2008c; NUTEK 2008a). Utländska besökares andel av den totala konsumtionen ökade från 25 procent år 1995 till 37 procent år 2007 (NUTEK 2008c). Turistnäringen är också en av få exportnäringar som skapar direkta momsintäkter till statskassan. För 2007 uppgick momsen på exportvärdet till cirka 12,4 miljarder kronor, en ökning med över 1 miljard jämfört med 2006 (NUTEK 2008c).

Passagerarrederierna utgör en viktig del av turistnäringen, dels mot bakgrund att rederierna transporterar turister till Sverige, dels eftersom rederierna är stora kunder till ett antal branscher såsom hotell, restauranger, callcenter, reklam och transportföretag.

Förutom intäkter från besökare bidrog också passagerarrederierna till direkta inköp av proviant till deras verksamhet. Totalt inhandlades varor för mer än en miljard från svenska leverantörer under året. Till detta kommer övrigt inköp, t.ex. service och reparationer som uppgår till nästan en halv miljard.

– Rapport om Passagerarrederierna, mars 2009 –

Rederierna spelar en stor roll för underhållningsbranschen. Under 2008 köpte Passagerarrederierna underhållning till ett samlat värde av 231 miljoner kronor, vilket är drygt 14 miljoner mer än föregående år. Runt 50 procent av summan – mer än 111 miljoner kronor – gick till svenska artister och musiker. Denna aktivitet i kombination med över 28 miljoner passagerare gör Passagerarrederierna till en stor aktör inom kultur och underhållning i Sverige.

6. Färre antal anställda inom Passagerarrederierna

Under 2008 minskade antalet anställda inom Passagerarrederierna i Sverige. Antalet ombordanställda minskade medans antalet landanställda var oförändrat jämfört med föregående år. Störst ökning noteras för ombordanställda som är boende i Sverige. Det är viktigt att notera att statistiken enbart illustrerar utvecklingen fram till 2008 års slut.

Den årliga lönekostnaden för ombordanställda och landanställda i Sverige inom Passagerarrederierna uppgick till mellan 1,5 - 2 miljarder kronor.

Sysselsättningen inom den svenska turistnäringen låg under 2007 på 160 249 helårsverken (NUTEK 2008c). Sysselsättningen inom flera traditionella näringsgrenar i Sverige har minskat under de senaste tio åren, medan det omvända gäller för turistnäringen som har ökat med drygt 7,9 procent mellan 2006 och 2007 (NUTEK 2008c).

Tabell 6: Antal helårsanställda inom Passagerarrederierna, 2002-2008.⁶

	2002	2003	2004 ⁽¹⁾	2005 ⁽²⁾	2006 ⁽³⁾	2007 ⁽⁷⁾	2008	Förändring, % (2008 jämfört med 2007)
Ombordanställda ⁽⁴⁾	8 650	8 889	9 236	9 103	8 600	8 416	8 323	-1,1%
Varav boende i Sverige ⁽⁵⁾	3 300	3 504	3 646	4 215	3 900	3 947	4 145	5,0%
Landanställda i Sverige ⁽⁶⁾	1 326	1 317	1 344	1 364	1 400	1 322	1 323	0,1%
Totalt antal anställda	9 976	10 206	10 580	10 467	10 000	9 738	9 646	-0,9%
Totalt antal anställda i Sverige	4 626	4 821	4 990	5 579	5 300	5 269	5 468	3,8%

[1] I statistiken för 2004 tillkom även HH-Ferries och RG Line. Uppgifter från TT-Line saknas.

[2] I statistiken för 2005 saknas uppgifter från ett flertal rederier, se varje enskild post i tabellen.

[3] Ånedinlinjen ingår inte i statistiken från och med 2006.

[4] I statistiken för 2005 saknas uppgift från DFDS, Eckerö, Polferries och TT-Line.

[5] I statistiken för 2005 saknas uppgift från Polferries, RG Line, Tallink och TT-Line.

[6] I statistiken för 2005 saknas uppgift från Polferries, RG Line och TT-Line.

[7] Bornholmstrafiken tillkom från och med 2007. För 2007 hade Bornholmstrafiken ca 300 ombordanställda.

⁶ Till denna statistik tillkommer rederier som inte är medlemmar i Passagerarrederiernas förening och därför inte representerade i statistiken. Tillsammans sysselsätter dem ett par hundra anställda som är boende i Sverige.

7. Rederier och linjenät

Följande rederier är medlemmar i Passagerarrederiernas förening och har medverkat med statistik till rapporten:

- AceLink (ej medlem)
- Birka Cruises AB
- Destination Gotland
- Eckerö Linjen
- HH-Ferries
- Polferries - Polish Baltic Shipping Co.
- RG Line Oy Ab
- Tallink Silja AB
- Stena Line AB/Scandlines
- TT-Line
- Bornholmstrafikken A/S
- Viking Line Skandinavien AB

Ovanstående rederier trafikerar följande linjer och anlöper följande hamnar:

- Grisslehamn - Eckerö
- Göteborg – Fredrikshamn
- Göteborg - Kiel
- Göteborg - Travemünde
- Helsingborg - Helsingør
- Kapellskär - Mariehamn
- Kapellskär - Mariehamn - Åbo
- Kapellskär - Paldiski
- Karlskrona - Gdynia
- Nynäshamn- Gdańsk
- Nynäshamn - Visby
- Oskarshamn - Visby
- Stockholm - Mariehamn
- Stockholm - Mariehamn - Helsingfors
- Stockholm - Mariehamn - Riga
- Stockholm - Mariehamn - Tallinn
- Stockholm - Mariehamn - Åbo
- Stockholm - Riga
- Stockholm - Tallinn
- Trelleborg - Rostock
- Trelleborg - Sassnitz
- Trelleborg - Travemünde
- Umeå - Vasa
- Varberg - Grenå
- Ystad- Świnoujście
- Ystad – Rønne
- Visby- Grankullavik (Öland)

Referenser

- Luftfartsverket. (2009). "www.lfv.se." Retrieved 2009-03-02.
- NUTEK (2007). Fakta om svensk turism och turistnäring - 2007 års upplaga. Stockholm, NUTEK.
- NUTEK (2008a). Fakta om svensk turism och turistnäring - 2008 års upplaga. Stockholm, NUTEK.
- NUTEK (2008b). Utländska besökare bidrar allt mer till svensk turistnäring. Pressmeddelande 2008-02-01. Stockholm, NUTEK.
- NUTEK (2008c). Årsbokslut för svensk turism och turistnäring 2007.
- NUTEK (2009). Turismen växte 2008 - kraftiga ökningar från grannländer. Pressmeddelande. 2009-01-29.
- Regeringens proposition (2006/07:1). Budgetpropositionen för 2007 - Förslag till statsbudget för 2007, finansplan, skattefrågor och tilläggsbudget m.m. Stockholm.
- Reseforum, R. (2007). Transporter och besöksmål. Stockholm, NUTEK: 121.
- SIKA. (2008). "De största hamnarna i Sverige 2006, efter antal passagerare." www.sika-institute.se Retrieved 2008-02-21.
- SIKA. (2009). "De största hamnarna i Sverige 2007, efter antal passagerare." Retrieved 2009-03-02.
- SOU (2004:17). Turistfrämjande för ökad tillväxt. Stockholm, Näringsdepartementet.
- Stockholms hamnar (2005). Passagerarrekor för färjerederierna under 2005. Pressmeddelande 2006-03-16. Stockholm, Stockholms hamnar.
- Sveriges Hamnar. (2009). "Passagerarfärjor- januari - september 2008 och 2007." Retrieved 2009-03-02.
- Transek (2005). Regionalekonomiska effekter av färjeresenärer i Stockholm. Stockholm, Färjeturism – Stockholms Hamnar.
- Transportstyrelsen. (2009). "www.transportstyrelsen."
- Øresundsbro Konsortiet. (2009). "Øresundsbrons bokslut för 2008: Bättre resultat trots den ekonomiska avmattningen." Retrieved 2009-03-14, 2009.

Internet

ACE link	www.acelink.se
Birka Cruises AB	www.birka.se
Bornholmstrafikken A/S	www.bornholmstrafikken.dk
Color Line	www.colorline.no
Destination Gotland	www.destinationgotland.se
Eckerö Linjen	www.eckerolinjen.fi
Helsingborgs hamn	www.port.helsingborg.se/
HH-Ferries	www.hhferries.se
Kulturrådet	www.kulturradet.se
LFV – Luftfartsverket	www.lfv.se
Luftfartsstyrelsen	www.luftfartsstyrelsen.se
NUTEK	www.nutek.se
Passagerarrederierna	www.passagerarrederierna.se
Polferries - Polish Baltic Shipping Co.	www.polferries.se
RG Line Oy Ab	www.rgline.com
Rese- och Turistnäringsen i Sverige	www.rts.se
SIKA	www.sika-institute.se
Scandlines	www.scandlines.se
Stena Line AB	www.stenaline.com
Stockholms Hamnar	www.stockholmshamn.se
Stockholms Stadsteater	www.stadsteatern.stockholm.se
Sveriges Hamnar	www.transportgruppen.se
Tallink Silja AB	www.tallinksilja.com
Transportstyrelsen	www.transportstyrelsen.se
Transportgruppen	www.transportgruppen.se
TT-Line	www.ttline.se
Unity Line	www.unityline.se
Viking Line Skandinavien AB	www.vikingline.se
Öresundsbron	www.oresundsbron.com